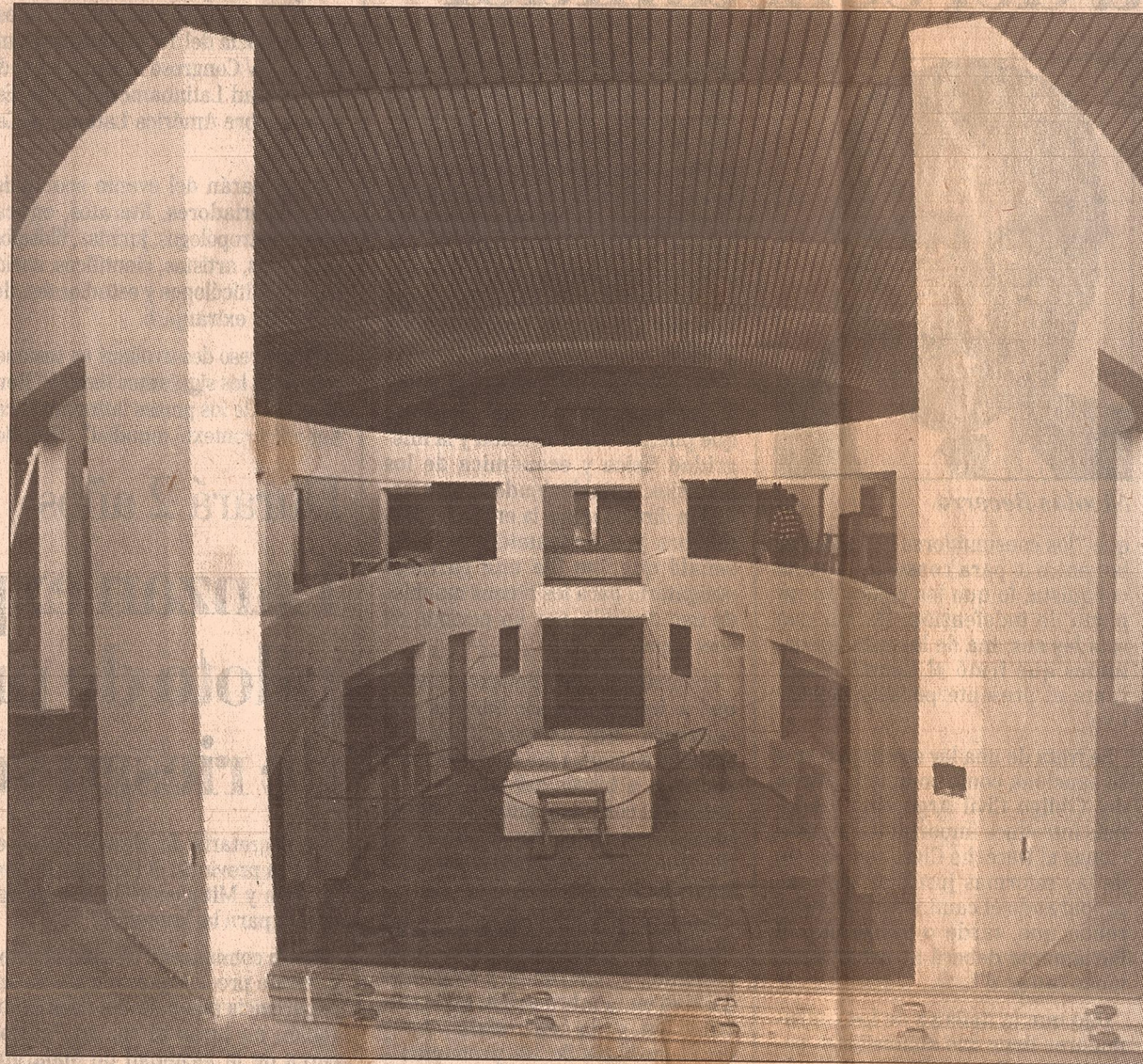


su edificio propio

Arquitecta Alicia Ahuali (directora de obra). "El edificio se emplaza en un terreno de 2.800 metros cuadrados y cuenta con 4.500 metros cubiertos. Posee una ubicación privilegiada, puesto que cuenta con vías de acceso por Rondeau, Rioja y Vicente Zapata".

"Esta edificación fue proyectada, construida y equipada con un objetivo principal: brindar la mejor atención y confort a todos los afiliados. A tal efecto, la planificación contempló que en él se concentren la Dirección General y su Administración, el organismo correspondiente al programa 'Servicios al afiliado', el centro ambulatorio, y que se constituya en un verdadero centro de comunicaciones que permita mantener un contacto permanente con todos los puntos, dentro y fuera de la provincia, que se hallen vinculados con la obra social".

"Sus características edilicias y mobiliarias son de avanzada: cuenta con redes informáticas que permiten agilizar la recepción y el paso de la información; ha incorporado un mobiliario de modernas características que permite modificar la disposición espacial y proporcionar óptimas condiciones de trabajo para sus 1.400 empleados, de acuerdo a las actuales concepciones de la higiene del trabajo; contempla las comodidades necesarias para la permanencia del público; cuenta con sistemas de calefacción y aire acondicionado, puertas con sistema de cortinas de viento, servicios contra incendios y control de evacuación en caso de sismos".



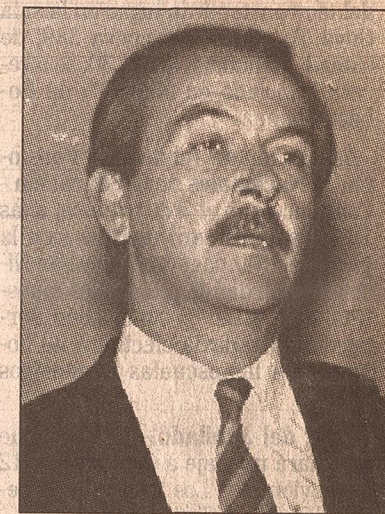
Vista interior de la sección que alberga los nuevos consultorios de OSEP.

Las opiniones de Gabrielli y Wilde



Rodolfo Gabrielli, gobernador de Mendoza. "En cuanto al beneficio económico que le reporta al afiliado" opinó en su oportunidad el licenciado a la revista Juntos, "Una buena obra social es fundamental para la provincia y para todos los que trabajan en el Estado. Si posee las estructuras necesarias, mejor.

"Este es uno de los temas que preocupan con más frecuencia a la población es la salud. Por eso la importancia de esta inauguración, que significa un avance para todos los afiliados, por que en la medida que una obra social es eficiente, otorga gran tranquilidad y son necesarias para organizar la salud, como ocurre con OSEP, un verdadero ejemplo en todo el país. En la medida que una obra social es eficiente, representa para el trabajador un sobresueldo".



Héctor Wilde, ministro de Salud de la Provincia. "La inauguración del edificio propio de OSEP, es todo un acontecimiento por se concreta algo que fue reclamado durante muchos años. Este es un logro de los mismos afiliados que aportaron y aportan para tener mejores servicios. Ellos, en definitiva, son los merecedores de esta importante obra, porque nació de la gente que necesitaba un edificio de estas características y por que lo apoyó permanentemente con su esfuerzo. Es el gran anhelo de los beneficiarios de la Obra Social de Empleados Públicos, a la que adhiero porque soy uno más de ellos, por mi condición de afiliado. El contar con la posibilidad de tener una cobertura total para cualquier emergencia o necesidad en la salud, tratándose de OSEP, no me cabe la menor duda de que es una de las obras sociales más importantes del país".