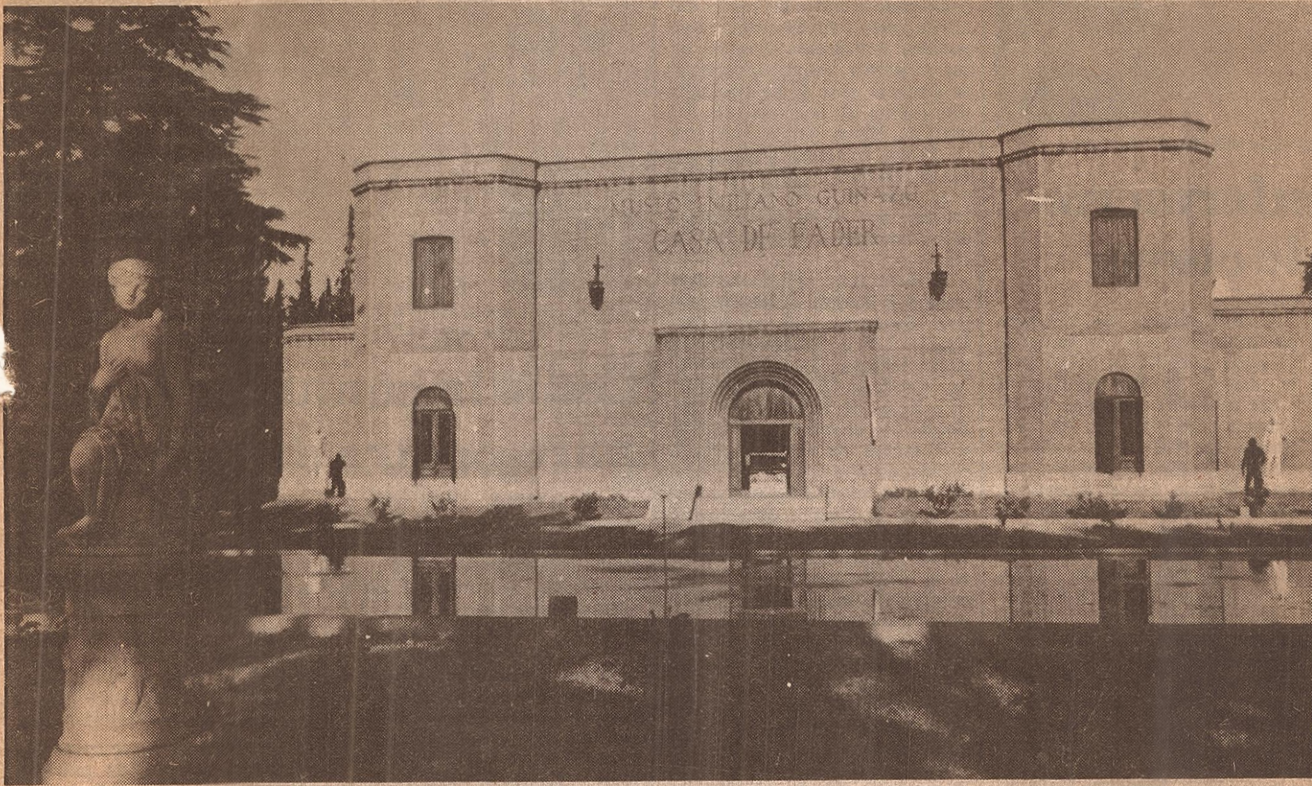


Los museos de Mendoza

Ventanas abiertas a nuestra cultura y glorioso pasado



Uno de los más característicos por su hermosa sede como por su contenido es el museo "Emiliano Guinazú".

Así como la montaña es el rostro turístico de la provincia de Mendoza, el viajero que llega para visitarla por primera vez o retorna porque fue bien atendido, encuentra en esta joven ciudad otros atractivos para disfrutar de su estada. Entre ellos pueden mencionarse los museos y galerías de arte, donde se exhiben obras de indudable valor histórico y artístico. Una breve reseña de ellos servirá de orientación y conocimiento de los visitantes:

Municipal de Arte Moderno.

Ubicado en avenida San Martín 1143 de la ciudad capital, este museo posee salas de exposiciones permanentes y otras temporarias, donde artistas de renombre han expuesto sus obras y colaborado con el museo prestando o donando algunas de ellas. Se realizan espectáculos visuales y auditivos, disertaciones de todo tipo, etc.

El Fondo Nacional de las Artes contribuyó a la formación de la colección inicial con la donación de valiosas obras de arte. Hay exposiciones permanentes o transitorias de artistas locales, del interior del país y del extranjero. Fue inaugurado en agosto de 1967.

Emiliano Guinazú

Se ubica en el edificio Casa de Fader, en Mayor Drummond, Luján de Cuyo. En 1945 la viuda de don Emiliano Guinazú donó al gobierno de la provincia, la señorial casona que fuera residencia de verano de la familia, con el fin de instalar en ella un museo.

Abrió sus puertas en 1951, dando albergue a significativas piezas pictóricas y escultóricas de destacados artistas argentinos, tales como Berni, Quinquela Martín, Soldi y Fernando Fader. De este último existe una valiosa y gran colección consistente en dibujos, murales y esculturas dispuestas en las 14 salas que posee este museo.

Del Pasado Cuyano

El Museo del Pasado Cuyano —Casa de Francisco Civit, es una antigua casona que perteneció al gobernador Francisco Civit. Se levanta en Montevideo 554, ciudad, y en un tiempo fue la principal de la ciudad capital mendocina, alojándose en ella huéspedes ilustres. Se puede apreciar la arquitectura de antaño, que ya va desapareciendo. Este edificio, que cuenta con 26 salas, 10 habitaciones de servicio y otras dependencias, fue declarado monumento histórico en 1970 y dado en propiedad a la Junta de Estudios Históricos con el cargo de que organizara y sostuviera un museo del pasado cuyano.

Tiene así la Sala Sanmartiniana, que contiene muebles, alhajas, documentos, etc., relacionados o pertenecientes al general San Martín; la sala de gobernadores de Mendoza, que incluye diversas pertenencias de los mandatarios que actuaron en la provincia de 1810 a la fecha; las salas militar, romántica, hispánica, de los hombres eminentes de Cuyo, de historia religiosa y del

petróleo, organizada esta por YPF. Guarda las maquinarias y trépanos que perforaron los primeros pozos petrolíferos de Mendoza. Posee también una hemeroteca destinada al periodismo, donde se guardan ejemplares de cientos de revistas y diarios de otros tiempos.

Histórico General San Martín

Al cumplirse el centenario del cruce de la cordillera de los Andes, la Asociación de Damas Pro Glorias Mendocinas fundó en 1917 el museo, en homenaje al prócer, que está en Remedios de Escalada de San Martín 1843, paseo La Alameda.

Cuenta con varias salas divididas en dos sectores. Planta baja, donde se encuentran importantes documentos y reliquias que pertenecieron a San Martín, a su esposa y a damas de la sociedad mendocina. En el subsuelo se han coleccionado armamento y diversos objetos referentes a la campaña libertadora y a las expediciones al desierto.

Juan Cornelio Moyano

Se llama museo de historia natural. Data en 1911. Abarca muchos temas, como mastozoología, ornitología, osteología, herpetología, entomología, paleobotánica, geología, antropología, folklore, etc. Tiene más de 60.000 ejemplares de las más diversas especies, como esqueletos de ictiosaurios, peces petrificados, caparazón de gliptodonte, cráneo de laberintodonte y otros. La mayoría de estas piezas fueron encontradas en la provincia de Mendoza, en la zona de Bardas Blancas, Mala.

La extensión cultural es otra de sus actividades. Realiza ciclos de conferencias, mesas redondas, colaboración con estudiantes con clases prácticas de cátedras abiertas y facilita en préstamo su material didáctico para labores de investigación.

Arqueológico

Es el Museo Arqueológico de la Facultad de Filosofía y Letras. Fue fundado en 1961 y está ubicado en el Centro Universitario del Parque General San Martín. Ofrece elementos materiales de las culturas precerámicas y cerámicas o agro-alfareras, principalmente de nuestro país. Además, elementos del continente americano y algunos del Viejo Mundo. También tiene una reducida colección de trabajos de cesterías realizadas en la Laguna del Rosario o Guanacache.

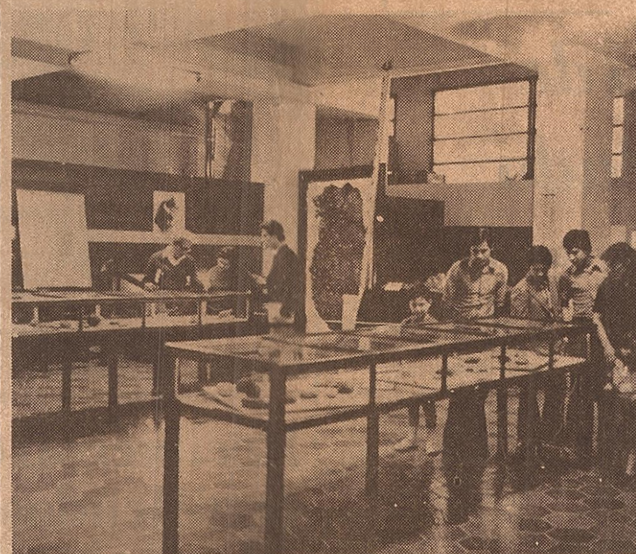
Miguel Tellechea

Este museo contiene una importante colección de minerales, fruto de la labor tenaz realizada por el profesor Miguel Tellechea. Las distintas muestras minerales han sido colocadas en un sector del edificio del CONICET del Parque General San Martín en forma ordenada, de acuerdo con su mayor o menor complejidad. Tiene unas 3.500 muestras no sólo de la provincia, sino también de diversos puntos del país y del extranjero, a lo que debe sumarse la biblioteca que contiene unos 800 ejemplares

especializados en el tema. Bodega del 900

La firma Pacifico Tittarelli inauguró en 1974, en avenida

de Acceso Este y Urquiza, Guaymallén, esta singular obra, con detalles originales que reúnen elementos de la tradición vitivi-



Su estratégica ubicación hace del "Cornelio Moyano" uno de los más visitados por estudiantes y turistas.

nícola mendocina y espacios, servicios y comodidades para visitantes.

Llama la atención la variedad de motivos regionales que adornan este museo: vasijas vinarias, barriles, bordelesas, pipas, pipones, cubas y toneles. El edificio está concebido siguiendo la línea arquitectónica antigua, en la que se destacan decorados llamativos, como la araña central que pesa dos toneladas y posee 250 lámparas. El gran salón posee una capacidad para 300 personas, las que además de degustar exquisitos platos, pueden disfrutar de números artísticos de gran jerarquía.

al recuerdo. Recorrer sus 12 salas y sus 4 amplias galerías convoca al pasado. Cada pieza y objeto de arte religioso, arqueológico, folklórico, de ciencias naturales y hasta los elementos de trabajo pertenecientes a un labrador, son tema de reflexión e invitan a conocerlas en profundidad. Inclusive su edificio es motivo de atracción, por sus muros generosos, revocados con barro; sus pisos de ladrillo rojizo; su techo abovedado y con dos cupulas que semejan la quilla de un barco invertido y su verde paisaje exterior.

De Tallas Indígenas

Este museo funciona en un local contiguo a la iglesia de la Carrodilla, en Luján de Cuyo. Contiene 12 tallas confeccionadas en su mayoría por los indígenas de la zona y de otras regiones del país.

Las Bóvedas

El museo histórico Las Bóvedas está ubicado en el departamento San Martín y es una puerta abierta a la imaginación y



El Museo de Arte Moderno convoca en sus galerías los más importantes eventos culturales.



Vista de la "Sala Sanmartiniana" del Museo del Pasado Cuyano.