

ARGENTINA
MENDOZA



CIRCUITO DE MUSEOS

Un itinerario por la identidad

Desde las salas masivas del Fader a los tesoros secretos de la Facultad de Filosofía y Letras, Mendoza cuenta con más de **25 museos de diferentes temáticas**, que permiten configurar un viaje cultural.

DIANA CHIANI
ESPECIAL PARA LOS ANDES

"El Patrimonio de una región es el universo que la rodea y que tiene sentido para la comunidad. Una obra de arte o una planta nativa, un sitio arqueológico o una antigua receta de cocina, el acento que se tiene al hablar, un baile tradicional, una poesía. Forman parte del Patrimonio si le dan identidad a un pueblo y contribuyen a su memoria". La cita se encuentra en una de las paredes del museo de Ciencias Naturales Juan Cornelio Moyano y puede tomarse como una síntesis del significado de los museos.

Se trata de lugares en donde se guardan los objetos valiosos del pasado, donde se muestran las obras de arte y hasta diferentes seres de la naturaleza que existen y que se extinguieron. Sitios de la memoria que atesoran secretos y los exponen para que los visitantes, de alguna manera, puedan revivirlos y se nutran de conocimiento y de belleza.

El Museo Emiliano Guinazú -la casa de Fader- cuenta con seis salas, dos galerías y un parque. En el sitio se puede disfrutar de un café o de un paseo.

Los museos de Mendoza son uno de los paseos preferidos por turistas y mendocinos. Quizás por este motivo, o porque seamos celosos de lo que nos pertenece,

es que sólo en el Gran Mendoza existen alrededor de 25 museos. Sin contar las numerosas salas de arte que, afortunadamente, han proliferado en instituciones educativas, sociales y de entretenimiento. La Universidad Tecnológica, el Centro Cultural Tajamar y la Enoteca de las artes son sólo algunos ejemplos.

Hay exposiciones para todos los gustos; en esta nota, algunas de las opciones.

Museo Casa de Fader

Las seis salas, las dos galerías, los dos laterales y la habitación de la antigua pileta interna no



TESORO PROVINCIAL. Los pasillos de la que fuera casa de Fernando Fader exhiben colecciones del artista plástico.

sólo poseen sus paredes cubiertas de obras de arte sino que, además, están enmarcadas en un ambiente tranquilo y rodeado por un parque en el que se puede disfrutar del aire de libre y de algunas estatuas.

El Museo Provincial de Bellas Artes Emiliano Guinazú recibe al público con un mural de Fernando Fader e invita a disfrutar de las pinturas del genial pintor. Las obras se rotan cada dos meses y se completan con un salón temporario. Allí, la Exposición Vendimia 2005 se exhibe hasta la semana que viene. Mientras que la muestra "Luján es otoño" espera su turno para el 6 de mayo.

Un servicio atractivo que ha sido reactivado por la Asociación Amigos de Fader es la tienda y el café en una de las habitaciones de la casa. El espacio es cálido y, además, uno puede sentarse a mirar un video sobre la vida de Fader.

Marisa Lucero, coordinadora del museo, explicó que las visitas guiadas se realizan a la mañana y a la tarde pero que no cuentan con un horario fijo y dependen de la cantidad de gente que visite el lugar. Sin embargo, las mismas pueden ser solicitadas por teléfono. Lo último es una opción interesante pero sólo incluye a los precavidos.

La memoria escondida

El museo arqueológico Profesor Salvador Canals Frau es un sitio más que interesante y poco conocido por la mayoría. Ubicado en el subsuelo de la Facultad de Filosofía y Letras de la U.N. Cuyo, este museo alberga objetos de las culturas más primitivas de Europa, Norte de África, Medio Oriente, Argentina y Cuyo.

Posee muestras rupestres, puntas de flecha encontradas entre Mendoza y San Juan, piezas de hasta 25.000 años a.C. de antigüedad, un facsímil de los manuscritos encontrados en el mar muerto y hasta elementos de Irak similares a los que había en el museo- hoy destruido- de ese país. Cuenta con vitrinas de cerámicas y elementos utilitarios de tribus del noreste argentino así como de la cultura Inca, la de Agrelo y la Huarpes.

El museo, además, cuenta con una construcción didáctica de tamaño natural para explicar cómo trabajan los arqueólogos, cómo son las herramientas que utilizan y cuáles los niveles de excavación.

"La frutilla del postre", como la define Juan Ramis- encargado del museo- son las vestimentas, el ajuar y las joyas que tenía el llamado niño del Aconcagua, un cuerpo momificado que fue encontrado en 1985 a 5.300 metros de altura. El museo cuenta con visitas guiadas de gran riqueza pero sólo está abierto de lunes a viernes por la mañana.

Naturaleza y algo más

El Museo de Ciencias Naturales está por inaugurar una sala re-



El Museo ofrece rincones agradables. Cuenta con servicios como confitería.



Detalle del Museo Provincial de Bellas Artes Emiliano Guinazú.

modelada con una nueva muestra permanente que se llama "Paisajes, culturas e identidad de un pueblo". La idea es mostrar cómo son los ecosistemas de Mendoza dentro de un ambiente más moderno.

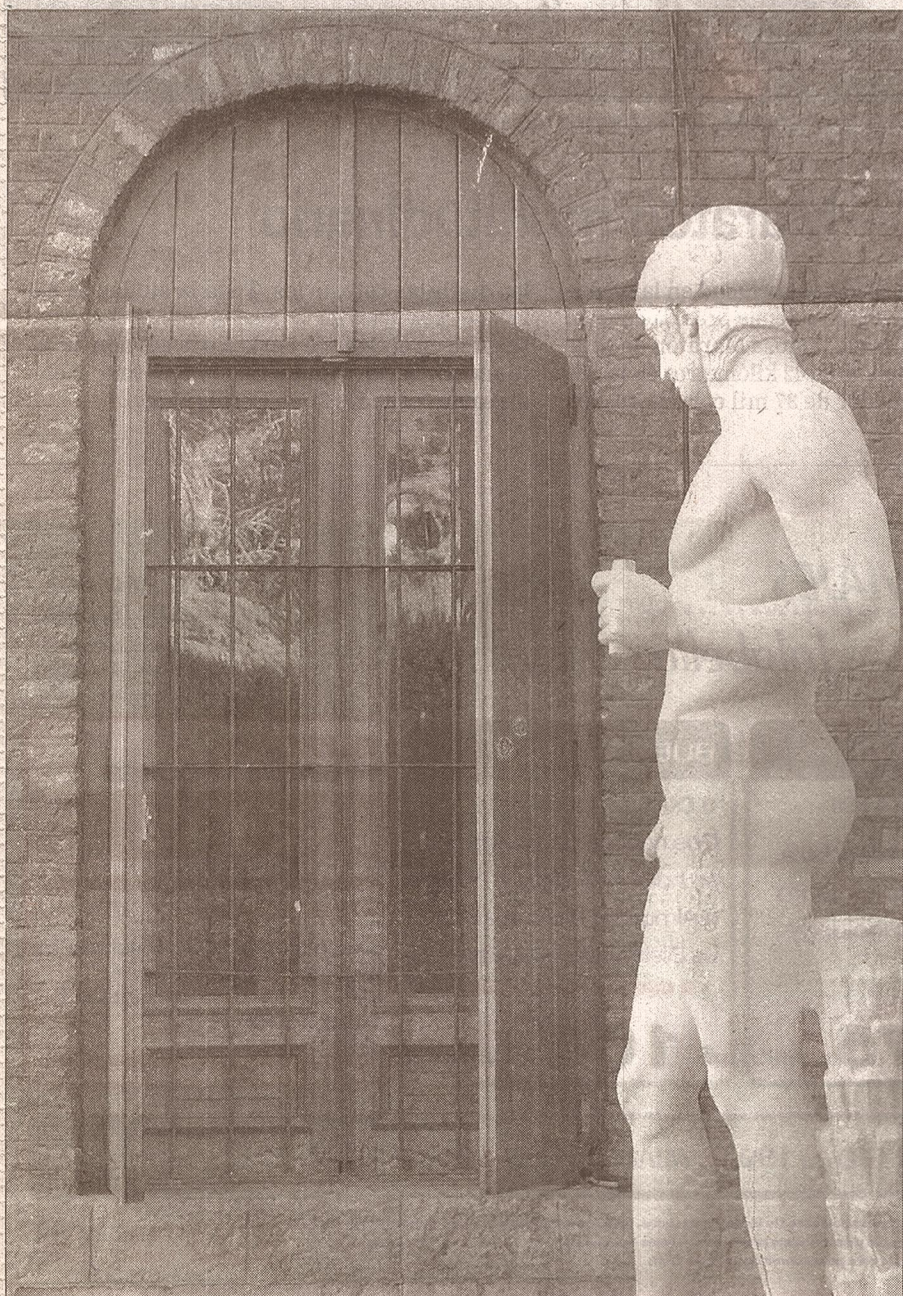
El Cornelio Moyano alberga una interesante exposición permanente de zoología, antropología general, mineralogía y paleontología. También se agregan muestras temporarias de temáticas especializadas.

Las visitas guiadas son dadas por los mismos profesionales del museo y deben ser programadas con anterioridad ya que están destinadas- principalmente- a es-

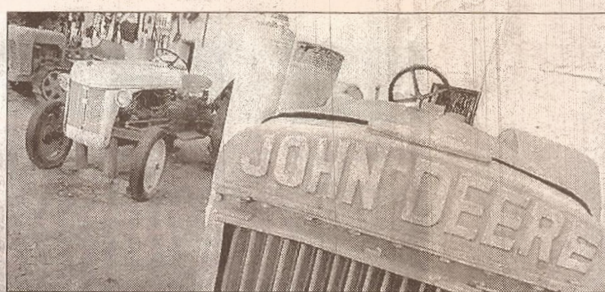
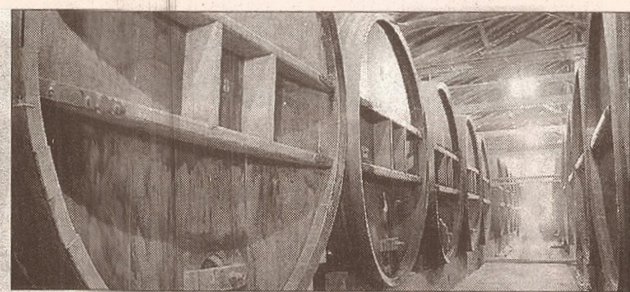
tudiantes de todos los niveles, docentes y delegaciones. La ausencia de este servicio para el visitante común se compensa con una cartelera completa y con información.

El pasado de la ciudad

En el museo del Área Fundacional, un anfitrión guía el recorrido y sumerge al visitante en la historia de Mendoza. Así, se explica cómo funcionaba el antiguo cabildo construido en 1749 cómo vivían los mendocinos y el significado de las principales piezas expuestas en las vitrinas.



El entorno del museo de Mayor Drummond invita a la reflexión y a los paseos.



IDENTIDAD MENDOCINA. En el Museo del Vino, el aroma de los toneles suma su encanto para estimular los sentidos.

VIENE DE PÁGINA 4

las principales piezas expuestas en las vitrinas.

Una de las características principales del lugar es el museo de sitio que se encuentra en el ala este, y que muestra las ruinas del cabildo y del viejo madero público tal cual fueron halladas. En la bóveda se puede apreciar una fuente de 1810 que se utilizaba para traer agua potable por una cañería que venía desde el Challoo.

El visitante también puede tomar un café en la confitería y disfrutar del aire en la plaza Pedro del Castillo, para observar allí los módulos escultóricos, un mural y una litografía. El paseo puede completarse en las ruinas de San Francisco (ex jesuíta) en donde también se puede realizar una visita guiada de lunes a viernes de 9 a 16.

El gusto del vino

Al ingresar al Museo del Vino de la Bodega La Rural (una entidad privada), la vista y el olfato son estimulados por los viñedos y la montaña primero, y por el aroma típico de los toneles que almacenan el vino después.

El paseo comienza en las viñas para continuar por la bodega y terminar con el museo, en donde se puede ver cómo se elaboraba el vino hace 100 años. La parte central del lugar alberga lagares de cuero, antiguas fraccionadoras, filtros, pasteurizadores, sacacorchos más parecidos a los primeros teléfonos que a un destapador e infinidad de objetos que introducen al visitante en la vieja manera artesanal de elaborar vino.

TRAVESÍA CULTURAL

Área Fundacional. Beltrán y Videla Castillo. Ruinas del Cabildo de Mendoza de 1749. Martes a sábado de 8 a 20. Domingos de 15 a 20. \$1,50 y 0,50 la entrada a la cámara subterránea.

Municipal de Arte Moderno. Centro de la Plaza Independencia Colecciones de arte. Lunes a sábados de 9 a 21.

Del pasado Cuyano. Montevideo 544. Casa histórica con colección de armas y piezas coloniales. Lunes a viernes de 9 a 12,30. 1 peso.

Ciencias Naturales Juan Cornelio Moyano. Las Tipas y Prado Español, en el Parque. Ejemplares embalsamados, objetos de mineralogía, antropología y zoología. Martes a viernes de 8 a 13 y de 14 a 19. Sábados y domingos de 15 a 19. Entrada 2 pesos.

Mineralógico Manuel Telechea. Cricyt. Parque San Martín. Minerales, rocas, piedras preciosas, arqueología, paleontología. Solicitar turno al tel. 4288314.

Nacional del vino y la vendimia. Ozamis 914. Maipú. Lunes a sábados de 8 a 19. Dom. de 10 a 14.

Vinícola Francisco Rutini. Montecaseros s/n. Coquimbito. Objetos de vitivinicultura desde 1985.

Lunes a sábados de 9 a 13 y de 14 a 17. Domingos de 10 a 14.

Histórico Regional y Americanista. Saenz Peña 1000, Luján. Reproducciones mesoamericanas. Lunes a viernes de 8 a 17.

Emiliano Guñazú. Casa de Fader. San Martín 3651, Mayor Drumond. Pinturas de Fernando Fader. Martes a viernes de 8,30 a 18. sáb. y domingos de 14 a 19.

Casa de Molina Pico. Paroissien 747. Guaymallén. Solar histórico nacional, colección de imaginaria de los s. XVIII y XIX. Lunes a viernes de 8 a 19,30.

Bóvedas de Uspallata. Ruta 52 km 12, Uspallata. Monumento histórico nacional. Lun. a domingo.

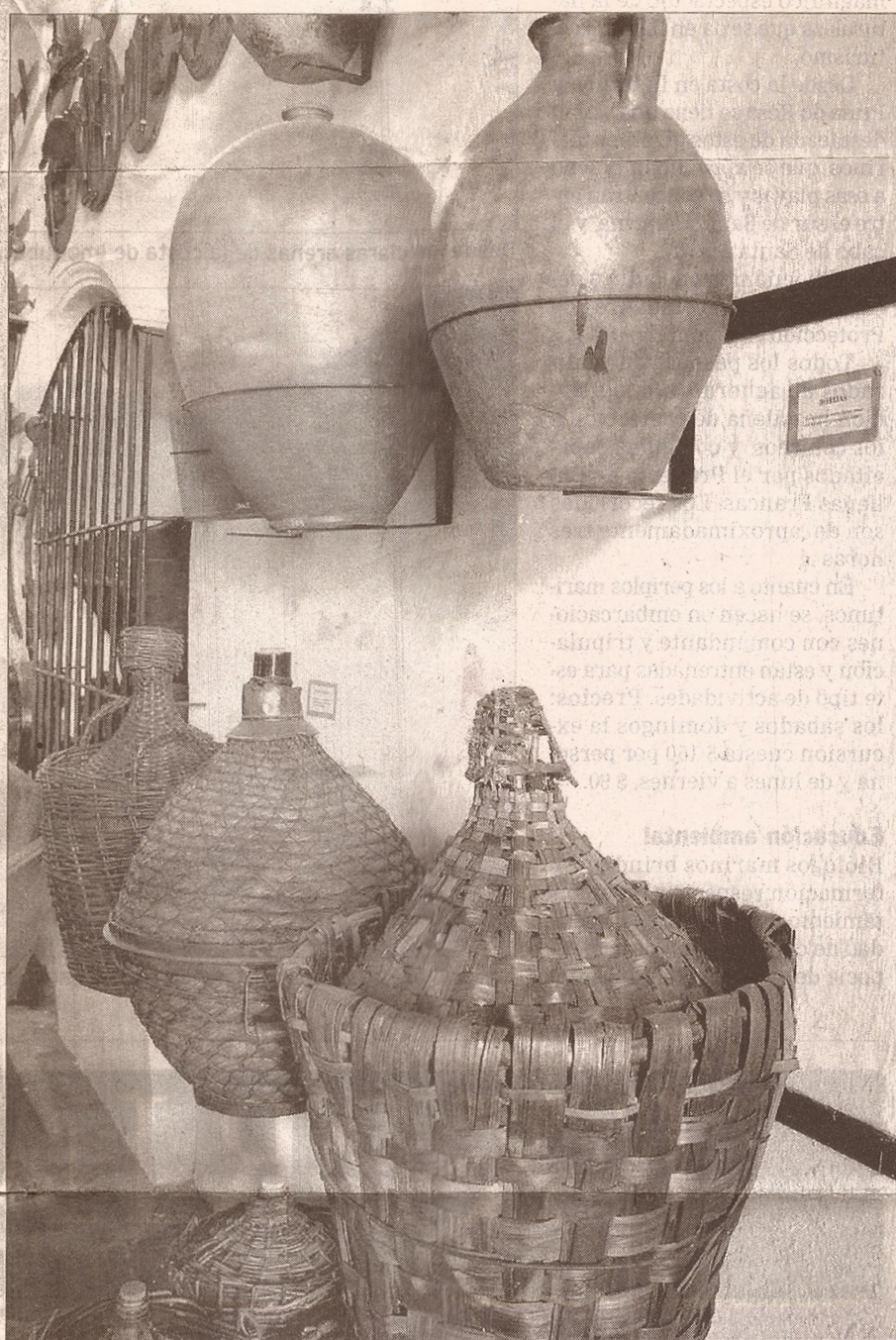
Campo histórico El Plumerillo. Independencia y Moyano de Las Heras. Barracas, uniformes y armas del Ejército de Los Andes. Lunes a viernes de 8,30 a 18. Sábados de 8,30 a 12,30 y domingos de 9 a 12,30 \$1.

Arqueológico Salvador Frau. Subsuelo Facultad de Filosofía y Letras. UNCuyo. Lun. a viernes de 8 a 13.

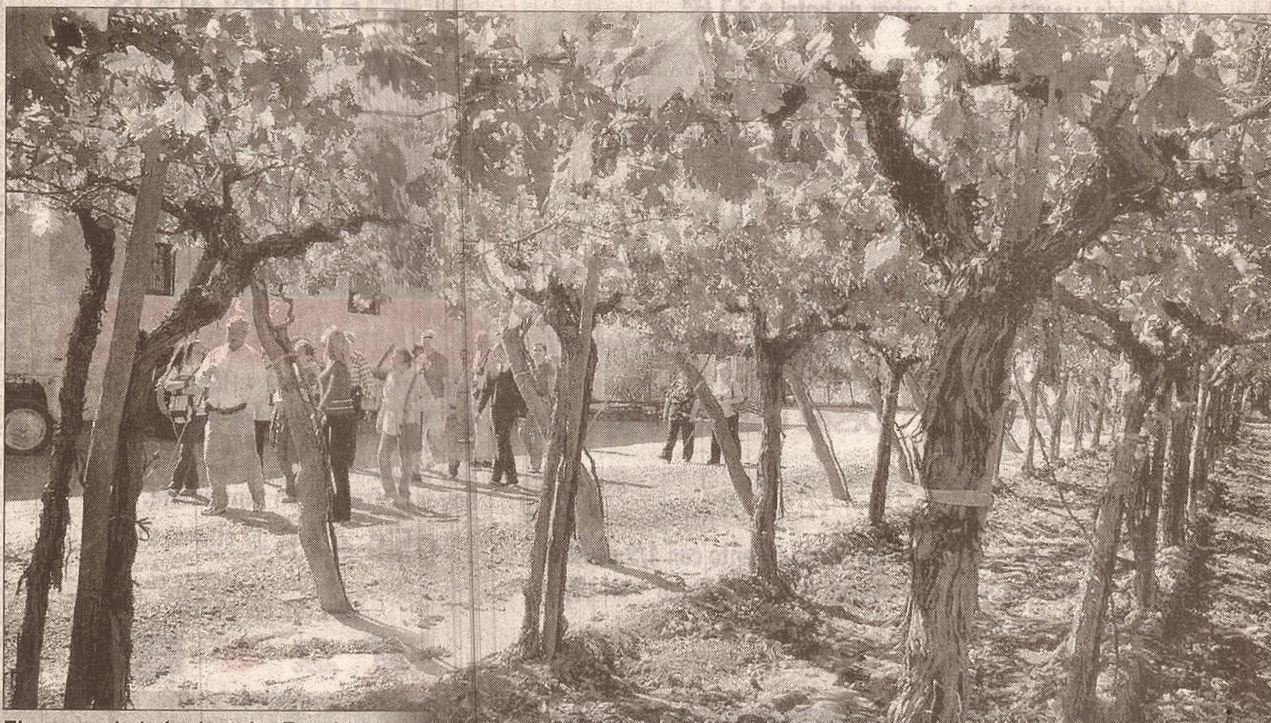
Archivo histórico de Mendoza. Belgrano y Sargento Cabral. Lunes a domingos de 8,30 a 18,30.

El museo se completa con dos salas al aire libre en donde hay carros y camiones antiguos así como distintos elementos utilizados por la familia Rutini en los principios del siglo XX. A pesar de que no todos los objetos tienen su descripción escrita, esto no es un problema debido a que las visitas guiadas se realizan cada media hora y cada una hora los domingos.

El recorrido termina con la clásica degustación de los vinos de la bodega y con la posibilidad de comprar una botella o cualquier objeto de merchandising que allí ofrecen y que van desde descorchadores hasta especias para cocinar. El lugar también ofrece la posibilidad de almorzar o cenar si se reserva con dos días de antelación.



El modo tradicional de elaborar vino está recreado en el museo de La Rural.



El museo de la bodega La Rural convoca a cientos de turistas diariamente.

La línea de fortines y la avanzada colonial

Aunque la mayoría de los departamentos cuenta con museos que guardan la historia específica del lugar, uno de los sitios que se destacan son los fortines que levantaron los criollos para consolidar la ocupación del territorio.

De este modo, se puede visitar el fuerte de San Carlos, uno de los primeros de la provincia, que fue levantado en 1770 al sur del río Tunuyán. En la actualidad, sólo quedan restos de adobes y se pueden observar dos cañones además del museo histórico municipal.

Las ruinas del fuerte de San Rafael, por otro lado, están en Villa 25 de mayo. El lugar se encuentra sobre la margen izquierda del río Diamante, a 25

kilómetros de la ciudad departamental.

El fortín fue construido en 1805 y durante varias décadas fue la fortaleza más austral de la avanzada criolla en tierras indígenas.

Del edificio primitivo se conservan restos de torreones y piso de pisos de cantos rodados dispuestos con un diseño interesante.

En Malargüe se destacan el antiguo fortín y el molino. El primero se levantó alrededor de 1846 cuando algunos pobladores, como Rufino Ortega, comenzaron a radicarse allí.

El Molino harinero aún conserva algunas de sus partes y se encuentra en la entrada del departamento sureño.