

Museo Provincial "Emiliano Guiñazú"

Lentamente vamos agotando nuestro minucioso recorrido por las instalaciones del Museo Provincial de Bellas Artes "Emiliano Guiñazú" —Casa de Fader— ubicado en Mayor Drummond, Luján de Cuyo.

Veremos hoy otro de sus espacios exteriores.

Desde la entrada principal dominamos visualmente toda la



"Ruth, la espigadora", obra de Romanelli.

fachada del edificio, la que se extiende detrás de un amplio espacio verde, rodeado por caminos, en cuyo centro se halla el espejo de agua que la refleja.

Recibe al visitante, en primer término, la obra titulada:

"LA PUREZA", mármol del escultor italiano Romanelli, donada al museo por la familia Solanilla.

Representa una delicada figura femenina semi arrodillada, que conjuga su gran realismo con un ideal de belleza de tipo clásico.

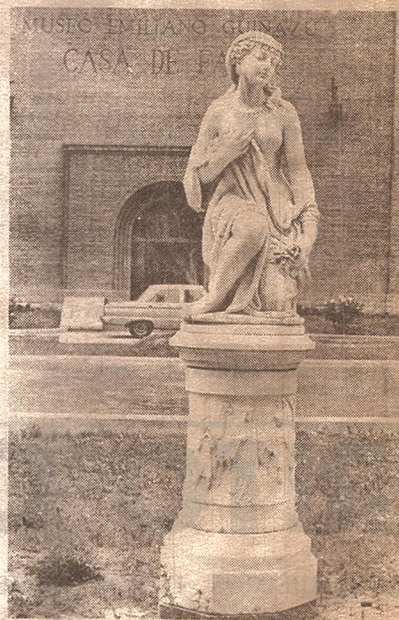
"RUTH, LA ESPIGADORA", es otra obra en mármol del talentoso Romanelli, donada por la familia Rutini. Se trata de otra figura femenina situada en una posición análoga a la anterior y resuelta también con asombroso realismo, pero aquí llama la atención el trabajo del manto que cubre el cuerpo y la cabeza. Su expresión es dulce y serena.

Ambas esculturas poseen bases de mármol ricamente talladas.

Sobre el camino de la izquierda, está el monolito levantado en homenaje al pintor Fernando Fader y a doña Narcisca Araujo de Guiñazú, donante del edificio y los jardines.

Flanqueando el frente del edificio, como protegiéndolo, se ubican dos estatuas de apolos griegos, concebidos según el más puro ideal de belleza clásica.

Algo más retirados, encontramos dos reproducciones de los célebres relieves que adornan el templo del Partenón de Atenas, cuyas escenas se desarrollan dentro de campos rectangulares o cuadrados, separados entre sí por zonas más retrocedidas.



"La pureza", obra del italiano Romanelli.