

A principios de 1982, el Centro de Documentación e Investigación del Museo inició un rastreo de información —bibliográfica y documental— sobre Fernando Fader, como primera y necesaria etapa para instrumentar los actos y homenajes conmemorativos de su Centenario.

El rastreo se extendió a otras provincias e incluyó registro fotográfico de la obra pictórica del artista en colecciones oficiales y privadas.

En Córdoba, en la Casa-Museo de Loza Corral, donde el pintor pasó casi 20 años de su vida, tuvo lugar el hallazgo de la mayor cantidad de documentación inédita. Cartas, ensayos sobre temas artísticos, prosa o poemas se entremezclaban con recortes periodísticos y revistas de época. Fue la revelación del pensamiento de Fernando Fader.

La naturaleza diversa de los escritos enriquecieron con nuevas perspectivas los desleídos pre-conceptos y simplistas clasificaciones que al pintor se asociaban comúnmente.

La correcta ubicación del artista en su contexto histórico-cultural correspondiente y la superación de una imagen "mitificada" y estática en la historia del arte argentino, fueron algunos de los propósitos que animaron los homenajes del Centenario.

Los escritos hallados ostentan fechas diversas que oscilan entre 1904 y 1917. El estilo de los párrafos, o incluso de los temas, se mueve entre dos actitudes espirituales opuestas: —objetividad e interiorización, racionalidad y sensibilidad—, inconciliables desde un punto de vista lógico, pero coexistentes en la vida, le otorgan a ésta su dinamismo pendular. Hay, además, una dinámica progresiva de paulatina subjetivación que adquiere su sentido pleno cuando se ubica la personalidad del artista entre siglos, momento en que cambian las fuentes del pensamiento de la cultura argentina. Culmina la fífta positivista y, al mismo tiempo, se delinea la atmósfera idealista. Y el arte, frecuentemente, anticipa estos cambios.

A continuación, la transcripción de una selección de párrafos de estos escritos y sus correspondientes comentarios, intentan trazar un perfil de Fernando Fader y su época, bajo los títulos "El momento actual", "El arte argentino en la 2da. década del siglo" y "Ensayo de crítica de arte".

Centro de Documentación  
e Investigación  
1982

## ENSAYO DE CRÍTICA DE ARTE (1915-16)

En papeles con el membrete de la Compañía de Gas en Mendoza (fundada por la familia Fader en Francisco Civit 640 - Ciudad) hay un relato manuscrito de una visita al taller del pintor Cesáreo Bernaldo de Quirós en Buenos Aires.

Después de una expresiva descripción de la casa continúa un no menos expresivo análisis de la obra y del proceso creador del pintor Quirós:

"... se entrega mientras trabaja, incondicionalmente a su temperamento, reflexiona luego... quiere decir que no se analiza en su obra, ni se fiscaliza mientras trabaja. Este método de trabajo tiene sus grandes ventajas en pintura, mientras se conserve íntegro el poder de la autocrítica y la energía para corregir donde el impulso ha motivado error en este caso está Quirós".

Al referirse concretamente a las obras, observa un notorio cambio entre las realizadas en París, Florencia y Mallorca.

"... En sus obras de Mallorca el pintor intérprete de los tonos se afirma definitivamente. La riqueza de las subdivisiones de un tono producida por luces indirectas va en aumento. Los tonos simples del verde de Florencia se rompen en tonos filigranas, sutiles de color y exactos como calidad, y, apenas se siente seguro de sí mismo lo emprende con la luz como supremo pintor decorativo".

"Es para la fase más interesante de Quirós, la que vislumbró hace cerca de diez años. Sin embargo no considero este último refinamiento de Quirós como terminado y lo menciono solamente como demostración de lo que el talento de él persigue".

Finalmente, aquel pintor, se apartó de este camino para emprender grandes cuadros de temática costumbrista, en los que la luz procede como elemento superficialmente efectista, pero las observaciones de Fader quedan como testimonio de una gran sensibilidad.

## EL ARTE ARGENTINO EN LA 2da. DECADA DEL SIGLO XX (escrito fechado en Ojo de Agua de San Clemente, 30-I-1917)

En la segunda década del siglo aparecen en Buenos Aires (en Europa hacia 1890) agrupaciones formadas por artistas e intelectuales con cierto carácter místico y rodeadas de una aureola de misterio, fenómeno que integró la actitud espiritualista e idealista que configuró una reacción al positivismo.

Córdoba Iturburu registra dos de estas sociedades en Buenos Aires: "El Templo" y "Verdad", cuyos integrantes se movían en el anonimato y visitaban, enmascarados, los talleres de los artistas.

Según el mismo autor, los probables participantes de "Verdad" eran: Carlos Zuberbühler, Cupertino del Campo, Christophersen, Prins, A. González Garaño y otros. La finalidad que los impulsaba era la difusión cultural y favorecer a los artistas de mérito. Eran, en cierto modo, mecenas que compraban obras para luego donarlas al Museo Nacional de Bellas Artes.

En 1917, "Verdad" realiza una encuesta entre los artistas solicitando sus opiniones acerca del Arte Argentino y otros temas de interés más general.

Fernando Fader recibió la mencionada encuesta, curiosamente firmada por las huellas dactilares de un Presidente y un Secretario anónimos.

En un manuscrito fechado en Ojo de Agua de San Clemente, Córdoba, enero 30 de 1917 y dirigido al Sr. Presidente de la "Verdad", en Buenos Aires, Fader dice que "contestará con la franqueza que caracteriza al que suscribe".

Al contestar la pregunta sobre el arte actual en general y el arte argentino en particular, opina que el primero: "Ha sufrido las influencias de una serie de factores ajenos a su fin. Cuento entre ellos como el más temible la nivelación desastrosa de los elementos que en Europa forman las sociedades llamadas cultas. La desaparición casi completa del ideal individual y la invasión del ideal colectivo... Ha producido forzosamente expresiones artísticas novedosas, falsas en su gran mayoría porque son derivadas de un concepto de pensamiento más que de un sentimiento o, en una palabra, expresiones experimentales..."

Y prosigue: "... En el arte argentino, si así puede llamarse la producción de artistas geográficamente argentinos, se observa el mismo fenómeno... por la simple razón de que nuestros artistas se han formado en centros europeos, siguiendo por lo general las corrientes más en boga..."

Referente a la crítica de arte dice que "mientras se inspire realmente en un concepto que es consecuencia de la preparación amplia y mientras su forma sea la que corresponde al respeto que otros conceptos merecen y antes de todo mientras sea perfectamente objetiva, sin el tristísimo recurso de lo personal, nadie podrá refrendar a la "Verdad" haber opinado de distinto modo y salvo el latigazo inflingido a Navazio (1) no conozco otro motivo de crítica a su obra..."

Como se ve, salvo algunos puntos de su pensamiento empañado por la época, hay contenidos totalmente actuales.

## "EL MOMENTO ACTUAL" (del arte) (Ensayo sin fecha)

A principios del siglo no había una visión diferenciada de los "ismos" renovadores (movimientos artísticos de corta duración) que venían dándose en forma simultánea a la vez que paralelos a un arte más tradicionalista. La crítica especializada y el público atacaban verbalmente a los pintores vanguardistas y apoyaban a aquéllos que continuaban en los principios estéticos del siglo XIX. Fue un giro tan rotundo que provocó la ruptura de todo nexo entre el espectador y la obra, y por lo tanto su rechazo.

Fernando Fader, consciente de ese "momento actual", toma una clara posición, compartida por muchos de sus contemporáneos.

"... después de las evoluciones del arte pictórico de hoy... los problemas han ido acumulándose de una manera vertiginosa, como en todas las actividades humanas. Pero quizás en ninguna hay tanta desvinculación como en la pintura. No sería el caso analizar de qué manera se manifiesta esta confusión, pero no dejaré de citar el caso de los que han vuelto a los llamados primitivos en el siglo XX. Se explica satisfactoriamente en la escuela de los pre-rafaelitas, de los modernos suizos-simbólicos, pero no de los que invocan a los primitivos para hacer pintura futurista... No es necesario ser un primitivo en el sentido estrecho de la palabra. Lo que sí es necesario es ser ingenuo de sentimiento primitivo..."

"... Ya he mostrado cómo hemos sustituido en el arte pictórico moderno el objeto aislado, por el objeto dentro del conjunto o sea la idea literaria por la idea pictórica. He demostrado cómo ha sido necesario evolucionar francamente hacia la verdad de las cosas o sea hacia su existencia en conjunto la que determina por su parte la relatividad de la existencia aislada".

"El impresionismo ha tenido la virtud de provocar una actividad parecida, ha permitido una serie de ensayos, de técnicas nuevas, ha enriquecido los medios materiales de expresión. Desde el puntillismo a la manera de Segantini, desde la progresiva técnica de los franceses ultraimpresionistas a las pinceladas largas, sueltas, y materia del empleo del color... Esta selección de los elementos realiza por lo pronto un sismo muy profundo para apreciar claramente dónde se encuentran estos pintores..."

"Pero voy más lejos, valiéndome de la expresión que antecede y que se ocupa de la interpretación de la luz. ¿Qué diríamos si mañana en una obra de arte pictórico encontramos que el artista tampoco se ha empeñado en sugerir un efecto de luz?"

"No hay duda de que esto vendrá y así como se sustituyó el objeto por el objeto se sustituirá el conjunto por el conjunto con luz y óptica a otra parte".

"¿Y si surgiera un artista capaz de llevar a síntesis la quintaesencia del efecto de luz, no como efecto óptico, sino como efecto estético, valiéndose para su interpretación simplemente de colores, sin objeto, sin conjunto, nada más que sugiriéndonos una sensación de armonía por medio de los tonos extraídos del análisis del efecto de luz sobre los objetos y sintetizara en una interpretación novísima de colores de inaudita intensidad, que por sí solo sin reconocer ni causa ni efecto nos dijera de su belleza?"

"Se me dirá que estoy en vías de comulgar con el futurismo más avanzado y diré que no".

"Diré que no porque hay visiones de colores y de tonos que son maravillosos sin reconocer ninguna forma, sino obedeciendo simplemente a la existencia de la luz y del aire: el cielo".

MAYOR DRUMMOND - LUJAN - MENDOZA - REPUBLICA ARGENTINA

## MENDOZA EN EL CENTENARIO DEL NATALICIO DE FERNANDO FADER 1882 - 1982



Las Lavanderas (1925)

Gobierno de Mendoza  
Ministerio de Cultura y Educación  
SUBSECRETARIA DE CULTURA

Museo Provincial de Bellas Artes  
"EMILIANO GUIÑAZU"  
CASA DE FADER

## EL MUSEO EN EL CENTENARIO DEL NATALICIO DE FERNANDO FADER

Para la vida del Museo Provincial de Bellas Artes "Emiliano Guiñazú", la figura de Fernando FADER es parte esencial: por poseer la colección oficial de obras del artista más numerosa del país y porque el Museo contó, desde su inauguración en 1951, con un edificio relacionado a la vida del pintor, por lazos familiares y artísticos, ya que realizó allí —entre 1905 y 1906— murales que se conservan en la actualidad.

La temporada 1982, fue dedicada a conmemorar el Centenario del Natalicio del pintor, elaborándose un Programa de Homenaje que incluyó Conferencias sobre su obra, las que fueron dictadas por importantes especialistas de nuestro medio; se realizó un Audiovisual "Homenaje a Fernando Fader" por el Centro de Documentación e Investigación, para el cual fue necesario hacer un exhaustivo estudio sobre el artista y su obra, visitar los lugares donde él vivió y trabajó y consultar otros centros culturales donde existe documentación sobre el tema. Una serie de publicaciones, confeccionadas por el Departamento Técnico y divulgadas en la temporada, trataron diversas facetas del autor y su producción.

Además, se organizaron Concursos, Recitales poéticos, corales y de danza contemporánea con el concurso de destacados intérpretes locales.

Con el Ciclo de Exposiciones temporarias "Premiados Nacionales Mendocinos 1980-1982" se presentó un panorama de la labor de nuestros plásticos convocándose a aquellos artistas que obtuvieron reconocimientos en Certámenes Nacionales y contribuyen al quehacer artístico de Mendoza. La temporada-homenaje culminó con una muestra cuyo núcleo, fue una serie de dibujos "Estudios para un retrato de Fernando Fader".

También se concretaron otras exposiciones, que abarcaron el panorama plástico del país, como la de Pinturas de "Premiados Nacionales 1960-1982" que incluyó las firmas que lograron el "Gran Premio de Honor" en los Salones Nacionales de Artes Plásticas en el período señalado.

Cada acto inaugural contó con la palabra autorizada de un Conferenciante especializado en Arte, quien orientó al espectador en el ingreso a la contemplación de la "Obra de Arte" y presentó al Artista y su obra.

Todas estas actividades se realizaron teniendo en cuenta que el Museo de Arte se ha convertido —actualmente— en un Centro Cultural activo, de amplia difusión, en el cual tienen cabida diversas expresiones artísticas que se integran como armoniosa manifestación de la sensibilidad de la época, convirtiéndose en una modalidad particular y constante del Museo "Emiliano Guiñazú" - Casa de Fader.

## SIGNIFICACION DE FERNANDO FADER (1882-1935)

Fernando Fader tiene, para la historia de Mendoza, una doble significación, en el plano del arte y en el de la técnica.

Referente al primero, el artista fue uno de los introductores de la renovación de la pintura argentina —a través del plenairismo— y el impulsor de la plástica mendocina a principios de siglo; Lucio Funes registra en su obra "Gobernadores de Mendoza" —segundo tomo—, la fundación de una Escuela de dibujo y pintura en 1905 realizada por Fader, recién llegado de Europa.

En su proceso total la obra del artista atraviesa por tres etapas definidas en las que coinciden sus biógrafos y críticos.

La primera —entre 1900 y 1904— constituida por las fases preacadémica —en la que gana su primera distinción en el Arte, en el Concurso de carteles de los cigarrillos "París 1900—, y académica que culmina con Medalla de plata otorgada por la Real Academia de Munich —1904—, y se cumple estilísticamente entre el realismo y el impresionismo.

La segunda —entre 1905 y 1914— llamada "mendocina" es, en nuestro concepto, una de las más interesantes por el grado de liberación de la formación académica y la espontaneidad y síntesis con que plantea paisaje y figura, por ejemplo en "Cerros y nubes" y en "Cerro del Plata". Es una etapa de búsquedas diversificadas, tal vez no suficientemente estudiada y valorada por sus críticos. La culminación cronológica de ésta está representada por la obra "Los mantones de Manila" con la que obtuvo el Premio Máximo en el Salón Nacional de Artes Plásticas de 1914.

La tercera —cordobesa—, abarca entre 1916 y 1935, y está integrada por dos fases cuya diferenciación está marcada por los intereses plásticos-cromáticos. En la primera fase, hasta alrededor de 1920, hay un planteo de armonías cromáticas primitivas, uso del color saturado y exaltado por la yuxtaposición de complementarios. Le sucede, luego, una armonía cromática más sutil y, si se quiere, subjetivada.

En lo referente a la temática, es muy variada en todas las etapas: animales, paisajes, figuras e interiores son representados partiendo del modelo real, a veces con fidelidad o espontáneamente, o algún leve matiz, regionalista o expresivo.

Prof. Néilda E. Falaschi de Quiroga  
Directora

## CATALOGOS DE OBRAS DE LA COLECCION FADER EN EL MUSEO "EMILIANO GUIÑAZU" - CASA DE FADER

### ETAPA PRE-ACADEMICA

#### Dibujo:

1.A. Retratos de artistas célebres. Tinta china s/cartón. (10 x 57). Mendoza, 1898.

#### Pintura:

2.A. El viejo piojoso. Oleo s/tela. (57 x 37). Mendoza, 1900.

### ETAPA ACADEMICA

#### Pinturas:

- 3.A. Los dromedarios. Oleo s/tela. (60 x 74). Munich, 1902.
- 4.A. Naturaleza muerta. Oleo s/tela. (49 x 35). Munich, 1903.
- 5.A. Marina. Oleo s/tela. (40 x 47). Holanda, 1903.
- 6.A. Cabezas de chanchos. Oleo s/cartón. (36 x 50). Munich, 1903.
- 7.T. Caballo. Oleo s/tela. (66 x 70). Munich, 1905.

### ETAPA MENDOCINA

#### Pinturas:

- 8.A. El pintor. Oleo s/cartón. (74 x 44) Mendoza, 1905.
- 9.A. Mi hermano Carlos. Oleo s/tela. (100 x 80). Mendoza, 1905.
- 10.A. El canal. Oleo s/tela. (51 x 37). Mendoza, 1905.
- 11.A. Ropa al sol. Oleo s/tela. (60 x 80). Mendoza, 1905.
- 12.A. El zanjón. Témpera s/cartón. (24 x 14). Mendoza, 1905.
- 13.C. Escena campestre. Mural, óleo s/yeso. Mendoza, 1905-1906.
- 14.C. Paseo a caballo. Mural, óleo s/yeso. Mendoza, 1905-1906.
- 15.C. Paseo en bote. Mural, óleo s/yeso. Mendoza, 1905-1906.
- 16.C. Garzas. Mural, óleo s/yeso. Mendoza, 1905-1906.
- 17.C. Bañistas. Mural, óleo s/yeso. Mendoza, 1905-1906.
- 18.T. Paisaje. Oleo s/tela. (60 x 90). Mendoza, 1906.
- 19.A. El cadenero o La demolición. Oleo s/tela. (89 x 128). Mendoza, ¿1907?. Inscrición al dorso: "Nexus".
- 20.A. El descanso. Oleo s/tela. (49 x 60). Mendoza, 1907.
- 21.A. Nubes. Oleo s/tela. (40 x 65). Mendoza, 1908.
- 22.A. El poeta. Oleo s/tela. (60 x 50). Mendoza, 1909.
- 23.A. Chanchos al sol. Oleo s/tela (45 x 70). Mendoza, 1910.
- 24.A. Cerros y nubes. Oleo s/tela. (34 x 45). Mendoza, 1911.
- 25.A. Desnudo. Oleo s/tela. (70 x 60). Mendoza, 1911.
- 26.A. Cerros del Plata. Oleo s/tela. (65 x 85). Mendoza, 1912.
- 27.A. Corral de Ñacunán. Oleo s/cartón entelado. (32 x 40). Mendoza, 1913.
- 28.A. Chanchos sobre los cerros. Oleo s/cartón entelado. (32.50 x 39.50). Mendoza, 1913.
- 29.A. Bueyes repechando. Oleo s/tela. (136 x 205). Mendoza, 1913.
- 30.A. Vuelta al hogar. Oleo s/tela. (90 x 110). Mendoza, 1913.
- 31.A. Adela Guiñazú. Oleo s/tela. (80 x 57). Mendoza, 1914.
- 32.A. Lavando ropa. Oleo s/tela. (47 x 65). Mendoza, 1914.

#### Dibujos:

- 33.A. Diseño del catálogo de exposición Salón Costa. Témpera s/cartón. (24 x 14). 1905.
- 34.A. La esposa del artista. Pastel s/cartón. (35 x 25). Mendoza, 1906.
- 35.A. Caricatura del pintor Quirós. Témpera y tinta s/cartón. (39 x 21). Bs. As., 1906.
- 36.A. La diligencia. Aguatinta. Mendoza, 1907. (Destruído c. 1975).
- 37.A. Diseño del catálogo para el Salón Nacional. Témpera s/cartón. (34 x 24). Buenos Aires, 1915.

#### Esculturas:

- 38.A. Juana (cabeza). Yeso patinado. Altura 40 cm. Mendoza, ¿1905-1906?.
- 39.A. Antonia (cabeza). Yeso patinado. Altura 33 cm. Mendoza, ¿1905-1906?.

### ETAPA CORDOBESA

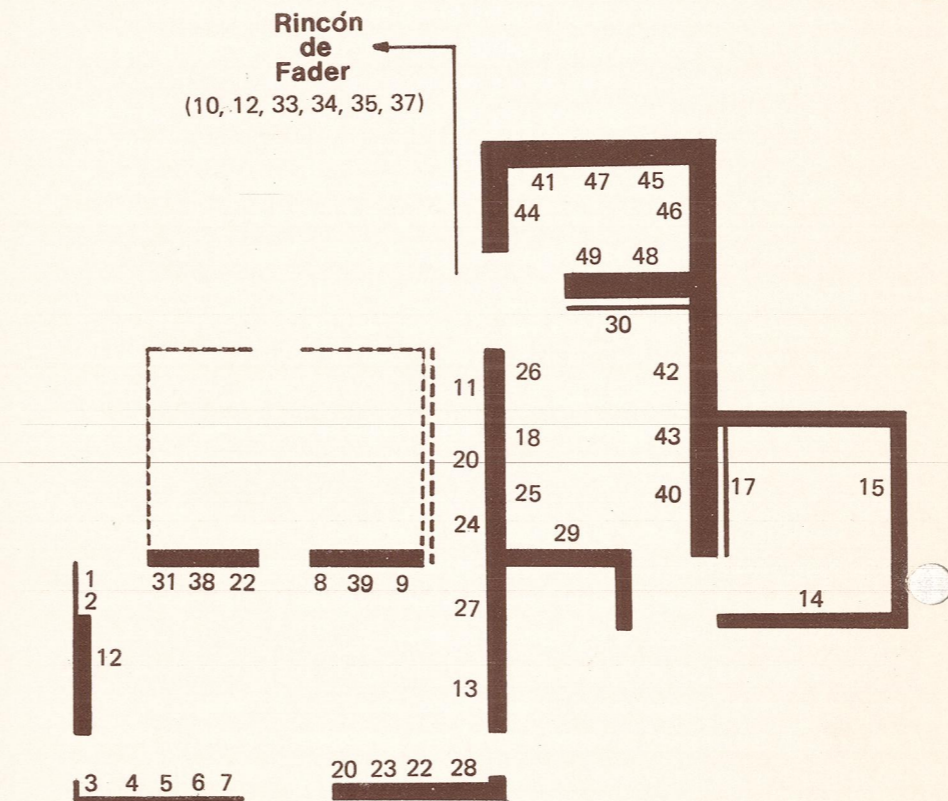
- 40.A. La pañueleta. Oleo s/tela. (75 x 65). Córdoba, 1917.
- 41.A. Desnudo-dorso. Oleo s/tela. (80 x 60). Córdoba, 1917.
- 42.A. Borrachera. Oleo s/tela. (90 x 65). Córdoba, 1918.
- 43.A. Las colchitas. Oleo s/tela. (129 x 151). Córdoba, 1919.

- 44.A. En el estanque. Oleo s/tela. (90 x 110). Córdoba, 1920.
- 45.A. Desnudo-rosas. Oleo s/tela. (90 x 70). Córdoba, 1921.
- 46.A. La visita. Oleo s/tela (110 x 122). Córdoba, 1922.
- 47.A. Las lavanderas. Oleo s/tela. (130 x 90). Córdoba, 1925.
- 48.A. Dalías. Oleo s/tela. (55 x 65). Córdoba, 1930.
- 49.A. Dr. "C". Oleo s/tela. (85 x 75). Córdoba, 1930.

### Procedencia de las obras que integran la colección

- A. Adquiridas.
- T. Transferidas del antiguo Museo Provincial de Bellas Artes.
- C. Los murales pertenecen originariamente al edificio del Museo.

### PLANO DE DISTRIBUCION DE LAS OBRAS



- Etapas pre-académica y académica
- Etapa Mendocina
- Etapa Cordobesa
- Exposición Documental sobre Fernando Fader con material del archivo del Museo: escritos y cartas —inéditas—, fotografías originales y objetos que pertenecieron al artista: un caballete, una paleta y tres pinceles. (Temporaria).
- ==== Discípulos y pintores sobre los que se proyecta la obra de Fader

## FERNANDO FADER - Cronología

- 1882 Nace el 11 de abril.
- 1898 Regresa a Mendoza después de cursar estudios en el Palatinado del Rhin, Alemania.
- 1900 Vuelve a Alemania. Estudia con von Züegel en la Academia de Munich.
- 1904 Premiado en Munich por Comida de cerdos y Mi perro. Regreso al país y primera exposición en el local del Club Español de Mendoza.
- 1905 Primera exposición en Salón Costa, Buenos Aires. Primera crítica en diarios argentinos realizada por Cupertino del Campo y publicada en La Nación el 5 de diciembre: "Fernando Fader, un gran pintor argentino". Fallece su padre. Se hace cargo de obras hidroeléctricas en Mendoza.
- 1906 Realiza murales en Casa Guiñazú. Se casa con Adela Guiñazú.
- 1907 Integra el grupo "Nexus". Viajes entre Buenos Aires y Mendoza.
- 1908 Interrumpe las exposiciones, pero no su actividad artística. Se dedica a la usina, en Mendoza.
- 1912 Viajes a Europa, Alemania e Inglaterra, relacionados con su empresa.
- 1913 Se agota el capital de la misma quedando trunco el proyecto.
- 1914 Primer Premio en el Salón Nacional con "Los mantones de Manila".
- 1915 Viaja a Buenos Aires. Es nombrado Profesor en la Academia Nacional de Bellas Artes. Último envío al Salón Nacional. Medalla de Oro en la exposición de California.
- 1916 Debido a su enfermedad, se traslada a Córdoba donde dictará su cátedra. Primera exposición individual en Galería Müller, que se repetirán anualmente hasta 1933. De la ciudad de Deán Funes se traslada a Ojo de Agua de San Clemente. Luego a Las Peñas y finalmente a Loza Corral donde se radica definitivamente.
- 1917 Pinta la serie de "La vida de un día", en la cual se va perfilando una expresión auténticamente personal. Viaje breve a Mendoza.
- 1918 Exposición en Montevideo.
- 1920 Desde este año en adelante sigue trabajando incansablemente. Realiza, como en años anteriores, algunos viajes breves a Buenos Aires.
- 1932 Exposición en su homenaje en la Dirección Nacional de Bellas Artes de Buenos Aires y en Rosario. Cesa su actividad artística, imposibilitado por la enfermedad.
- 1935 Fallece en su casa de Loza Corral, Departamento Ischilín, Córdoba. Exposición Póstuma en Galería Müller (320 obras).