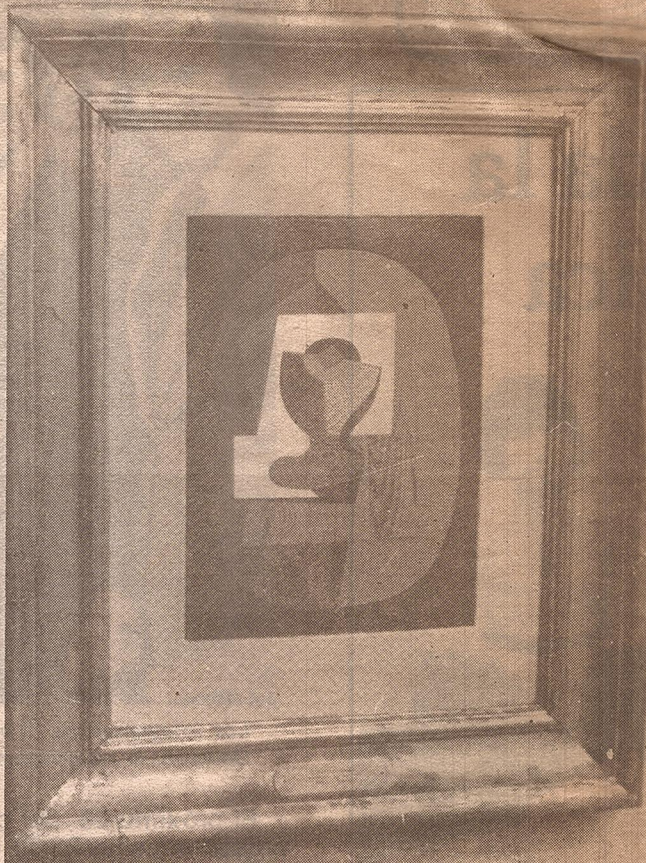


Emiliano Guñazú



"Sombrero", de Juan Del Prete.



"Copa sobre la mesa", de Emilio Petorutti.

El Museo Provincial de Bellas Artes "Emiliano Guñazú" — Casa de Fader (Mayor Drúmmond de Luján de Cuyo), tiene el siguiente horario de visitas: martes a viernes, de 8.30 a 13 y de 14 a 19; sábados y domingos, de 14.30 a 19, los lunes permanece cerrado. La entrada es libre.

SALA IX

Abocados ya al conocimiento de la Sala IX, brindaremos algunos conceptos ilustrativos que sirvan para mejorar la percepción de algunas de las obras allí expuestas.

"Cubismo": es la representación simultánea de múltiples puntos de vista de un objeto, todo rebatido en el plano del cuadro. Damos como ejemplo de dicha corriente la siguiente obra:

Copa sobre la mesa, óleo de Emilio Petorutti: observamos la abstracción de objetos reales que son reconocibles por el uso de recursos (como la imitación de la madera) en el plano, rebatido de la mesa. Descomposición del volumen en planos precisos y contrastados, que sugieren zonas iluminadas o en sombra. Color sobrio, finamente elaborado, aplicado en superficies sin gradación de valores. La luz se materializa en un plano blanco que destaca el límite puro y sinuoso de la copa, junto a otras visiones de la misma.

Su autor es, tal vez, el pintor argentino de mayor trascendencia universal.

"Fauvismo": estilo pictórico en el cual los colores son los protagonistas de la obra. Para Juan Del Prete (el principal fauvista argentino) "el mundo sensible es, ante todo, espectáculo colorido, en segundo término, sensación de materia, en última instancia, definición de forma". Describamos a continuación una creación suya:

Sombrero: está resuelta en amplias pinceladas, cargadas de materia, que describen las formas sin precisarlas. En algunos sectores el plano de color es interrumpido por firmes trazos oscuros que sugieren los contornos; otras veces el plano excede todo límite.

Busca la expresión a través de la libertad en el empleo del color, que es arbitrario e intenso. No hay modelado sino planos que juegan entre sí por contrastes.

Los dos artistas presentados hoy, aunque difieren en las corrientes artísticas en que se enrolaron, se asemejan por su espíritu renovador y convencieron a toda una generación de que la pintura era susceptible de revelar la poesía, poniéndonos al día, de un salto, con cuanto estaba ocurriendo en los países artísticamente más evolucionados de la época.

Mientras que la trayectoria artística de Del Prete es un incursionar atrevidamente en todos los rumbos de las experiencias de vanguardia, la de Petorutti es un ahondamiento en los rumbos impresos a su arte por la formación de sus primeros tiempos.