

Para admirar en el Museo del Area Fundacional

El tintero de Lola Mora

La tradición dice que el tintero del presidente de la Nación actúa como mediador entre una investidura de poder dada y la realización formal en la firma que el primer mandatario dejará en el Libro de Actas. El que identifica al gobierno argentino es una bella obra de la escultora tucumana Dolores Mora Vega.

El tintero del presidente de la Nación cobra aún mayor valor si profundizamos con detenimiento en los detalles o simplemente en su historia. Toda una pequeña historia para contar que tiene una riqueza espiritual que impacta.

Los documentos advierten que fue encargado en la primera década de 1900 a la artista argentina Dolores Mora Vega como parte de las obras para el Congreso de la Nación. Dolores Mora Vega sonará más claro si decimos, Lola Mora, y aún más si la asociamos a su fuente, la fuente de las Nereidas, que está emplazada en la Costanera Sur, Capital Federal.

Cuando la escultora nortea -nació en Tucumán en 1866, falleció en Buenos Aires, 1936- tomó la responsabilidad de dar las formas al conjunto de esculturas para el Congreso de la Nación, se entregó a la tarea con singular pasión. Una de las obras, se afirmaba en plasmar un tintero de plata para el titular del Senado de la Nación, pero la iniciativa sufrió vaivenes en su creación y destino. Finalmente fue realizado en bronce cincelado y ubicado en el despacho del presidente de la Nación.

Desde la presidencia de Figueroa Alcorta

De su pertenencia a la presidencia del Senado de la Nación, no quedan demasiados datos. Algunas fuentes sitúan al tintero de Lola Mora en el escritorio de los presidentes de la Nación, desde José Figueroa Alcorta, 1906/1910. A través de fotografías, se lo ve en los actos de asunción de mando y también en las juras de los ministros. Esta pieza de excepcional valor hoy integra el patrimonio del Museo de la Casa Rosada.

Al magnífico tintero de Lola Mora los mendocinos lo pueden admirar hasta el 30 de marzo en el Museo del Area Fundacional, plaza Pedro del Castillo, Alberdi y Videla Castillo. Muestra "Bandas y bastones presidenciales".

No es una pieza única para la observación. Están los símbolos del mando de los presidentes: Roca, Juárez Celman, Uriburu, Sáenz Peña, Figueroa Alcorta, de la Plaza, Alvear, Justo, Ortiz, Castillo, Ramírez, Frarell, Frondizi y Aramburu. Horario de visitas: martes a sábado de 8 a 20 y domingos de 15 a 21.

Firmado: Lola Mora, 1907

El tintero presenta una base prismática rectangular, que hacia el frente se prolonga en forma de prisma recortado y curvado, en la que se ubican dos recipientes con ta-



FOTO LOS ANDES

pas de sección circular para la tinta, con el respectivo portaplapicera.

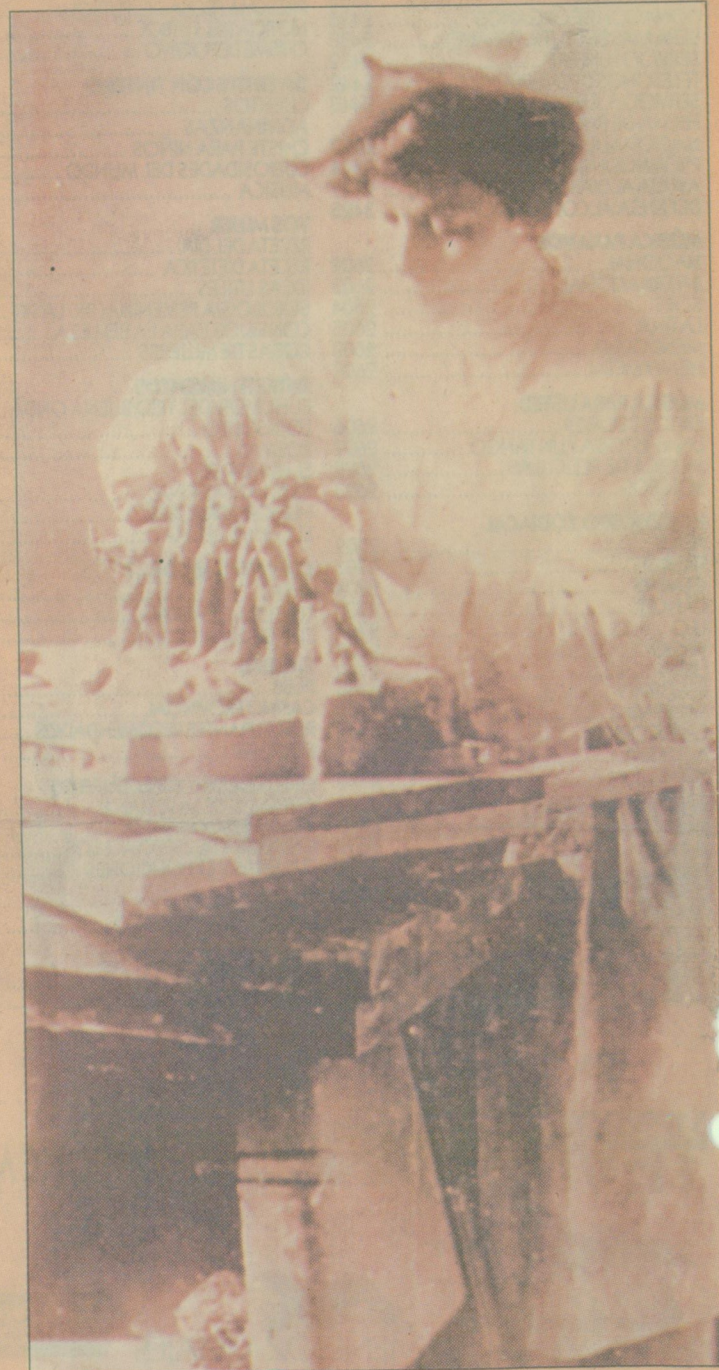
En el centro se destaca el escudo nacional cincelado bajorrelieve. Un grupo escultórico con ocho figuras alegóricas corona la base del tintero: la República, indentificada con el gorro frigio, es el eje del grupo. También

aparecen el Genio, como niño alado; la Victoria, coronada de laureles y con una bandera argentina a sus espaldas, llevando en una mano la lira y en la otra sosteniendo el brazo del caído.

En la parte posterior de la base, a mano derecha, se halla la firma de la autora: Lola Mora, 1907.

El tintero cincelado en bronce es para contemplarlo en respetuoso silencio.

Es tradición. Es, sencillamente, el mediador entre una investidura de poder dada y la realización formal en la firma que el primer mandatario dejará en el Libro de Actas. Toda una vida en la Argentina.



Testimonio de tiempo. Lola Mora da en 1906 las primeras formas al tintero para el escritorio del presidente del Congreso. La idea inicial era construirlo en plata. Finalmente fue realizado en bronce cincelado y destinado al despacho del presidente de la Nación.