

# El nuevo Museo Forestal y su finalidad didáctica



Entre las colecciones que se exhibirán figura una compuesta por muestras de todas las maderas del país, que ha sido donada por la Administración Nacional de Bosques. Su clasificación es llevada a cabo por la futura encargada del museo.



LAS BROMELIACEAS SON PLANTAS PARASITAS O TERRICOLAS QUE PUEDEN ALMACENAR AGUA ENTRE SUS HOJAS. SON PROPIAS DE SUDAMERICA

Todas las especies vegetales expuestas responden a la orientación general del museo: brindar un panorama general de los principales conocimientos botánicos.

A fines del corriente mes reabrirá sus puertas el Museo Forestal que la Dirección Provincial de Bosques posee en el parque General San Martín, totalmente renovado gracias a la labor que desde hace meses desarrollan expertos contratados especialmente por el Ministerio de Economía.

Para ello, las coquetas instalaciones del local, que originariamente fue uno de los stands de la Feria de las Américas y que a lo largo de los años tuvo diversos destinos, están siendo remodeladas con sentido moderno y funcional. Las tres salas principales mostrarán las diversas etapas de la vida vegetal, 120 especies de maderas, 150 vegetales y diversas aplicaciones industriales de la materia prima forestal.

Peró el principal objetivo que se quiere cumplir a través del museo es la enseñanza práctica de los conocimientos botánicos básicos. Roberto Cej, un zoólogo de 28 años, especializado en museología de las ciencias naturales en la Universidad Nacional de Tucumán, es el responsable de imprimir ese sentido didáctico.

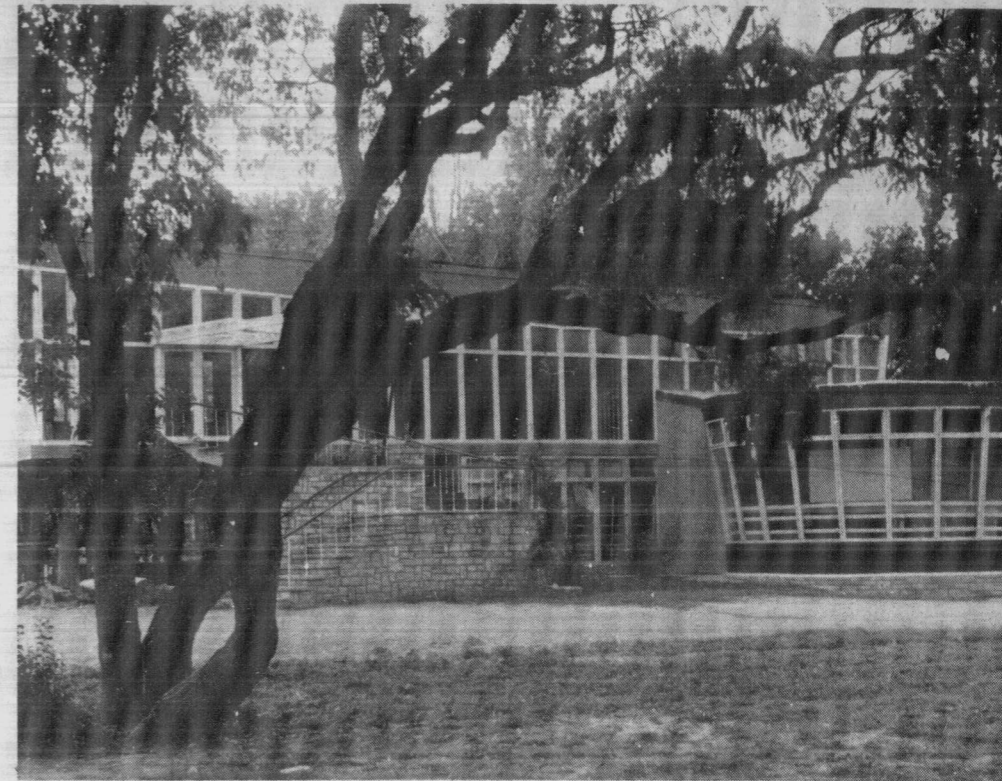
## LA PRIMERA SALA

En la primera sala, preparó con paneles pintados, fotografías, muestrarios de especies y calcos de restos fósiles, una introducción histórica a la botánica general. En ella se incluyen datos sobre las eras geológicas, dibujos de sus paisajes, cuadros del reino vegetal a través de los siglos y su evolución, mapas fitogeográficos, reconstrucciones de floras del pasado, resúmenes de formaciones vegetales y conocimientos sobre la influencia de las distintas vegetaciones en los climas mundiales.

## FLORA MENDOCINA

La flora natural de Mendoza mereció también especial atención de los organizadores del museo. Sus muestras, acompañadas de otras de plantas adaptables al paisaje precordillerano y cordillerano, alternan por lo tanto con las explicaciones de los principales términos utilizados en fitogeografía, los perfiles de bosques típicos y los relieves de las formaciones boscosas argentinas.

Todo ello complementado con una colección de maderas del país donada por la Administración Nacional de Bosques, cuya clasificación está a cargo de Elena Rouquauol de Monetti, una estudiante de ciencias agrarias que se prepara para ponerse al frente del museo una vez que finalice la labor de Cej.



En el edificio que originariamente fue levantado en el parque General San Martín como stand de la Feria de las Américas, volverá a funcionar próximamente el Museo Forestal. También podrán exhibir allí sus obras los artistas locales.

En la sala circular contigua los visitantes podrán interiorizarse de todos los aspectos relativos a la madera, a través de gráficos y cortes de troncos de diversas edades, muestras de cortezas y semillas, para apreciar por último- en el piso superior- las aplicaciones actuales de esa materia prima en los muebles y elementos artísticos fabricados por los madereros locales.

## EL UNICO DEL PAIS

"Nuestro Museo Forestal es el único del país en su tipo- dice orgullosamente Rodolfo A. Stella, director de Bosques- puesto que solamente el sector de Ciencia Botánica del Museo de Ciencias Naturales de La Plata contiene algunos aspectos similares a lo que aquí se exhibirá".

Y agrega: "Las instalaciones serán puestas a disposición de todas las escuelas y también de los artistas, puesto que pensamos facilitarles para realizar exposiciones de cuadros, esculturas, etc."

"La difusión histórica- dice finalmente- también tendrá en alguna medida, cabida en el lugar. Porque a la entrada del edificio, juntamente con los troncos de mayor volumen y los botes que se fabrican en Mendoza, se ubicarán puertas, marcos, tirantes y otros elementos coloniales rescatados de las casas antiguas que han sido demolidas".