

# Cierran el museo Moyano porque su edificio resulta muy inseguro

La medida será por tiempo indeterminado, mientras se realizan obras profundas. La lluvia del miércoles afectó parte de la colección y se descubrió que había graves problemas estructurales



**En emergencia.** El edificio que ocupa el Cornelio Moyano tiene 71 años y siempre fue sometido a arreglos parciales.

**Fabián Sevilla**

fsevilla@diariouno.net.ar

El museo de Ciencias Naturales y Antropológicas Juan Cornelio Moyano fue cerrado por refacciones dado que su edificio, ubicado al sur del lago del Parque General San Martín, tiene graves problemas estructurales. El estado actual de la sede pone en peligro las colecciones y también a los visitantes y a quienes trabajan allí.

El cierre es por tiempo indeterminado y se estima que los recursos que demandará, unos \$2 millones, deberán salir del presupuesto del Ministerio de Infraestructura (ex Obras Públicas). Esto porque Cultura no puede solventarlos con el fondo específico que tiene para edificios patrimoniales.

El Cornelio Moyano fue creado en abril de 1911 y es el más antiguo de la provincia. Desde 1984 ocupa como sede las ex Playas Serranas, un edificio declarado bien patrimonial que siempre fue arreglado parcialmente. Ante ello, la Dirección de Patrimonio de la Provincia tenía un proyecto de refacción total que estaba congelado debido al dinero que demandaba.

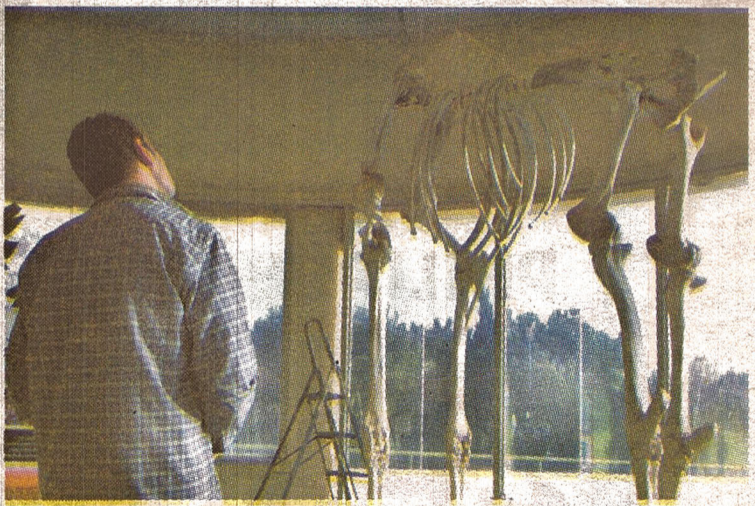
Ahora, ese proyecto fue descongelado de emergencia. "El museo fue cerrado el miércoles luego de la lluvia de ese día que mojó parte de la colección",

señaló Diego Bosquet, coordinador de Patrimonio Cultural de la Provincia. Añadió que el cierre iba a ser por unos días, "pero cuando visitamos el museo con el secretario de Cultura (Ricardo Scollo), decidimos que fuera por el tiempo que sea y priorizar la refacción y refuncionalización integral del mismo por sobre todas las obras que estaban proyectadas para los edificios de Cultura".

Según Bosquet, el edificio era sometido a refacciones menores, "pero la falta de mantenimiento y las intensas lluvias evidenciaron graves problemas estructurales, por lo que se hace necesario una solución integral y definitiva como esta, que no sólo responde a una cuestión de imagen, sino también a la seguridad".

El cierre, según Bosquet, demandará varios meses, "ya que hay que llamar a licitación y luego seguir todos los pasos, porque en esto se involucra Obras Públicas, de donde tiene que salir el presupuesto. Los millones que demandará no están en el Fondo Patrimonial".

Mientras se realicen las obras, se hará un trabajo de clasificación, catalogación y reorganización de las colecciones que incluyen valiosas piezas arqueológicas, paleontológicas, antropológicas y naturales.



**Muy grave.** La lluvia afectó parte de la rica colección.

## Una historia con mudanzas

La sede del museo Cornelio Moyano es parte de la gran lista de bienes patrimoniales de la Provincia que durante años sólo tuvo refacciones menores. Se trata de un edificio realizado por los arquitectos Manuel y Arturo Cívit, inaugurado en 1937 como balneario popular. Tras su cierre fue sede de otras dependencias, entre ellas, la Escuela de Policías.

El museo llegó luego de pasar por diversos espacios del Estado. Cuan-

do fue creado ocupó piezas de edificios públicos, hasta que en 1914 recaló en Belgrano 970, Ciudad. El 6 de agosto de 1954 se trasladó al edificio del centro de la plaza Independencia, que hasta ese momento era la sede de Rentas.

En 1984 llegó adonde está hoy, junto con una colección que suma unas 80.000 piezas y que, como el edificio, desde 1998 fue declarado bien patrimonial.

8/18 →  
8/26 ←