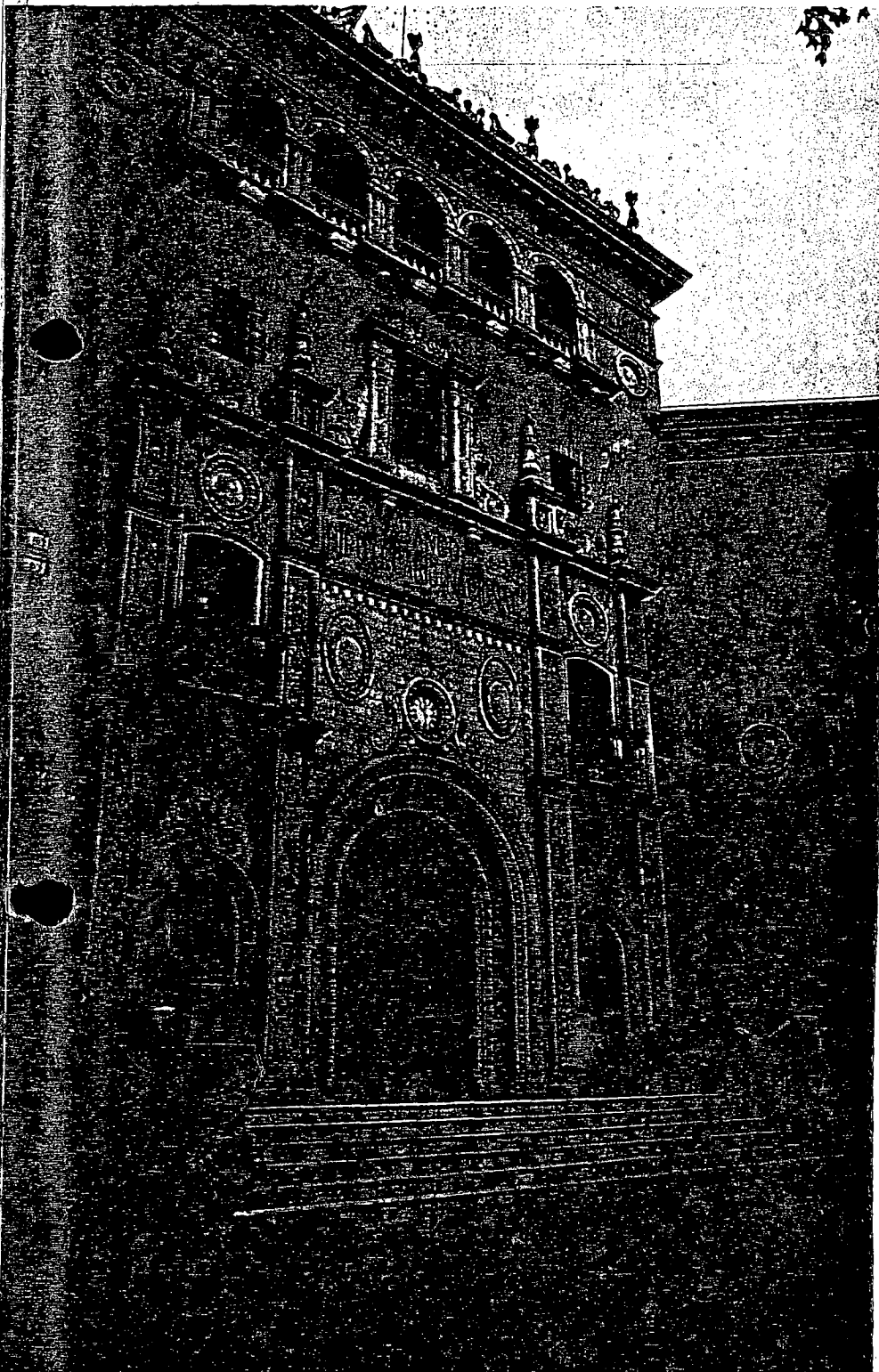


El hacedor de la ciudad



La sucursal mendocina del Banco Hipotecario Nacional fue inaugurada hacia 1929. Su riqueza ornamental, su valor arquitectónico y la importancia que genera como espacio urbano integrado a la plaza San Martín, hacen presumir que el arquitecto Ramos Correas fue el inspirador del proyecto, aunque no existen datos concretos al respecto.

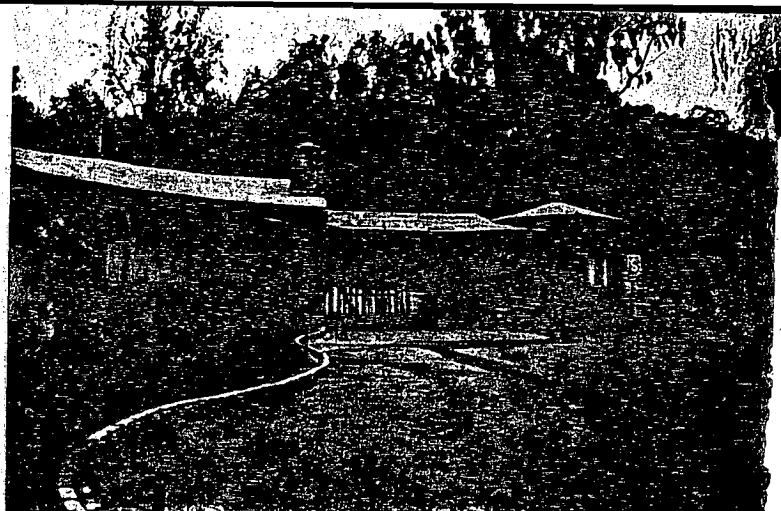
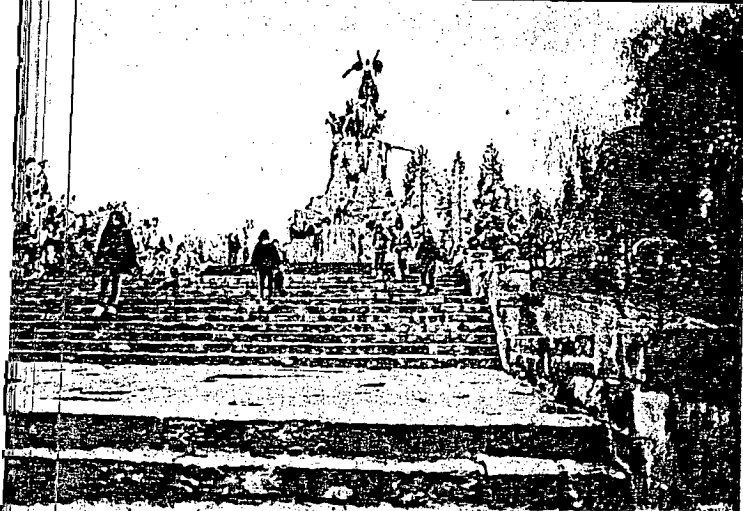
En la búsqueda de una imagen urbana local, surge ante nuestros ojos la polifacética obra de Daniel Ramos Correas, arquitecto nacido en Chile que dejó su firma en Mendoza a través de una rica trayectoria, tanto en la labor pública como en la privada y que realizó para la ciudad alrededor de ciento cincuenta obras.

Es el brillante arquetipo del arquitecto liberal, transformado en modelo de las generaciones posteriores puesto que supo interpretar tanto el gusto de las clases mendocinas, como las necesidades de nuestra ciudad. **Daniel Ramos Correas** había egresado en los años 20 de la Facultad de Arquitectura de Buenos Aires y se identifica -dentro de las corrientes arquitectónicas dominantes- con los modelos de la llamada *restauración nacional*, que se inspiraba en fuentes hispánicas e hispanoamericanas y buscaba una identidad propia y nacional, con algunos tintes historicistas, y con el popularmente conocido *estilo californiano* que reutiliza las formas coloniales.

Sus obras presentan un gran despliegue ornamental, siempre ligadas a su entorno -urbano o rural-, en un diálogo permanente. Son la reacción formal a la abstracción del racionalismo. Ejemplos de esta época son el Asilo de Huérfanos, la compañía de Seguros *La Mercantil Andina* y el teatro *Avenida*.

EL VIAJE A EUROPA

Su viaje a Europa en la década del 30, transformó totalmente la tendencia arquitectónica que le había dado tanta fama y prestigio en el medio local. Al igual que los hermanos Clvit fue fuertemente influenciado por el *Movimiento Moderno*, con sus nuevas propuestas tecnológicas-funcionalistas y el nuevo enfoque del problema urbano, es decir, la búsqueda por re-



El Cerro del Pilar, cambia su nombre por el de Cerro de la Gloria al ser destinado para albergar el monumento al Ejército de los Andes. Ramos Correa, con la lograda intención de mejorar la perspectiva del conjunto, reemplaza la rampa de acceso vehicular por la gran escalinata de piedra. Se equipan balaustradas y faroles y se reforma el basamento. Todo es trabajado en piedra bruta para obtener un aspecto más natural.

El Zoológico se construye en la ladera este del Cerro de la Gloria con una superficie de 40 hectáreas. El proyecto aprovecha las condiciones del terreno tratando de reproducir el hábitat propio de cada animal, en una imagen de aparente libertad. El trazado de los recorridos respeta la forestación existente.

de la Plaza Independencia -que se hallaba en construcción-. Fue la oportunidad de realizar la última remodelación de dicha plaza, a la que Ramos Correa dio su apariencia actual en espacios y recorridos.

Se inclinó hacia las obras de caridad de carácter religioso como el Hogar de Mendigos San Vicente de Paul, el convento del Borbollón, el conjunto de San Nicolás y la catedral de San Juan. Ya no realiza obras

particulares. Entre sus últimos proyectos está la ex Dirección General Impositiva -Avenida España 1425-.

¿Qué puede agregarse a todo lo que ya se ha dicho de este arquitecto visionario...? Sólo una última reflexión: la identidad cultural mendocina depende de su memoria histórica, conformada por el variado y rico testimonio aportado por personas como Daniel Ramos Correa a la realidad en que vivimos.

ULTIMA FASE EN SU VIDA PROFESIONAL

Desde la década del 50 mostró ya una marcada tendencia a la arquitectura del *Movimiento Moderno*, con sus líneas simples, en respuesta a la resolución constructiva.

CRONOLOGIA

1898 Nace en Talcahuano, Chile. Desde los 8 años vive en Mendoza hasta su muerte, el **9 de mayo de 1991**.

1924 Egresó con el título de arquitecto de la UNBA.

1938 Actúa como director de Parques, Calles y Paseos de la provincia de Mendoza, hasta 1943.

1940 Durante toda la década del 40 realiza obras fuera de Mendoza: San Juan, Salta, Bolivia.

1963 Actúa como intendente interino de la Municipalidad de la Capital.

Impulsó la creación de la FAU, de la que posteriormente fue profesor y vicedecano.

Por su obra recibió numerosos premios internacionales.

* Datos biográficos:

arquitectos S. Cirvini de Ponte y R. Ponte.

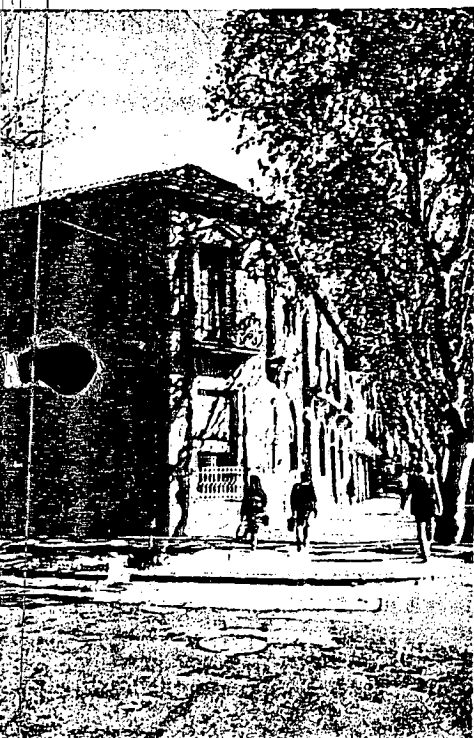
"Yo nací arquitecto. El arquitecto nace. La vocación por la arquitectura no se inventa. (...) Es un modo de ver la realidad. Y un modo de entenderla..."

Daniel Ramos Correa

SANDRA NAVARRETE



En la década del 70 fue construido el conjunto de San Nicolás. El edificio frontal, con 40 metros de fachada, tiene locales comerciales en planta baja y departamentos en los pisos superiores. Una escalinata jerarquiza el acceso a la iglesia, situada a 25 metros para lograr mayor privacidad, precedida de un amplio atrio. Sus formas ya muestran un cambio hacia las líneas racionales.



La Casa Gabiellini corresponde a la serie de viviendas urbanas tipo "cabalet", con características neoracionalistas, destinadas a la diligencia mendocina, con la que Ramos Correa estaba muy relacionado. Este es el caso de que unos años más tarde sería muy usado en Mendoza, el inmueble francés de la calle que en un momento fue el más usado por el arquitecto.

