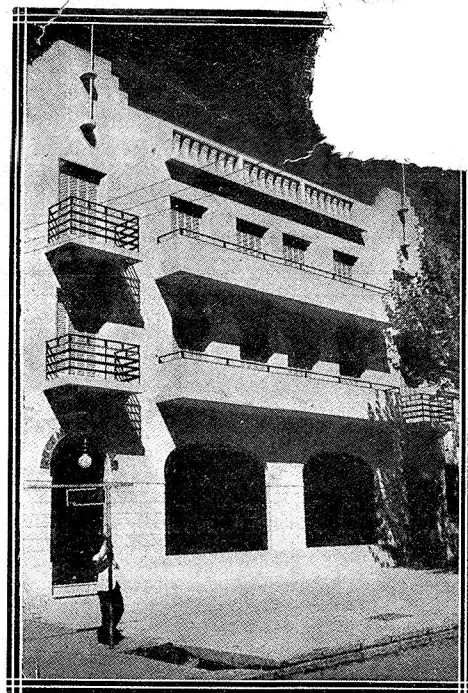
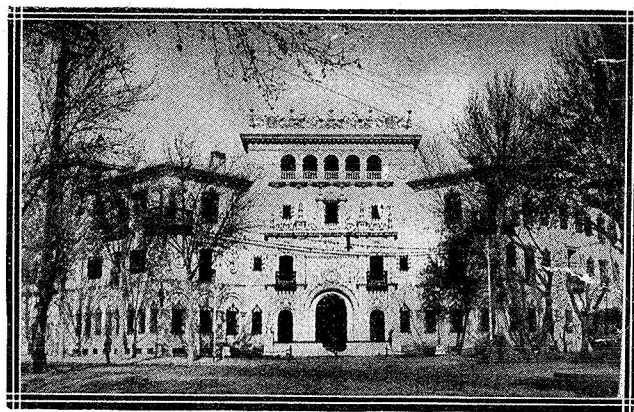
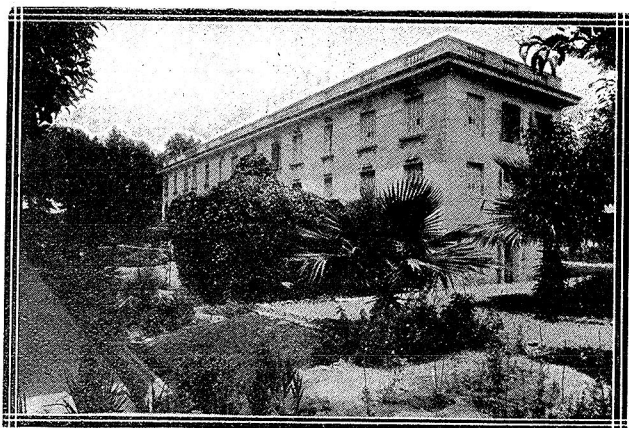


Aspectos edilicios de Mendoza moderna



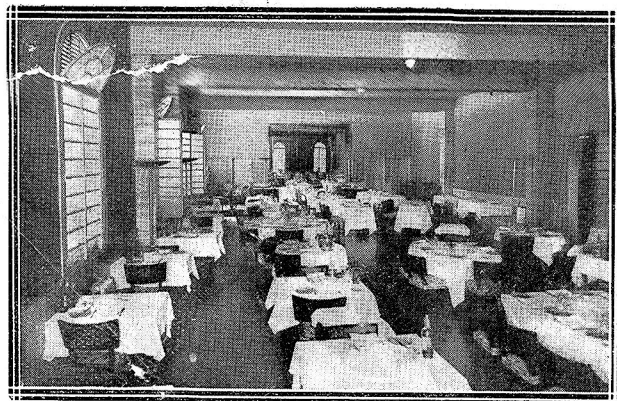
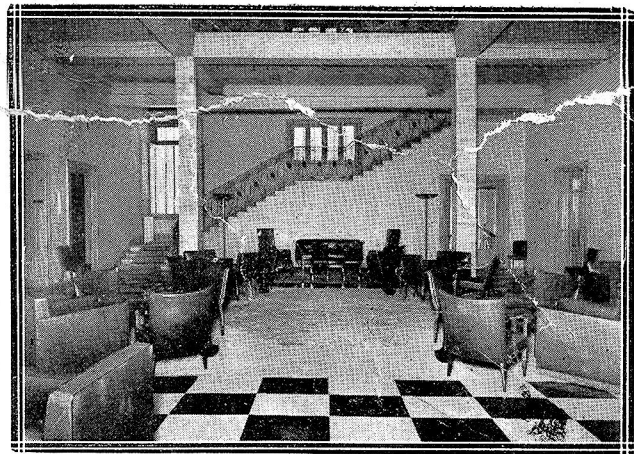
La edificación monumental de Mendoza.
Pasaje San Martín en la Avenida del
mismo nombre esquina Sarmiento.

Hotel Imperial, nuevo y moderno esta-
blecimiento que funciona en la calle Las
Heras de Mendoza.



Un detalle lateral y elegante de los grandes hoteles de Men-
doza (Plaza Hotel).

Banco Hipotecario Nacional, tipo de la construcción monu-
mental de la Mendoza moderna.



El Gran Hall de esparcimiento y de reposo de los
huéspedes en el Plaza Hotel

El soberbio y original comedor del Plaza H
cado a la altura de los más elegantes y
las grandes capitales.

MENDOZA!!!

Por avión.

Por ferrocarril.

Por automóvil.

Ningún estado argentino ha sido tan generosamente favorecido por la naturaleza. En Mendoza se han dado todos los atractivos de clima y de paisajes que alegran el espíritu y hacen grata la estada del turista.

La intensidad total de la radiación solar es la más alta del país. Los días son en Mendoza diáfanos y las noches claras y frescas en el verano. Debido precisamente a la escasez de las lluvias (dos o tres por año) las tierras labrantías utilizan el riego artificial, mediante el aprovechamiento del caudal de los ríos que cruzan la provincia de Oeste a Este. Por todas partes donde vaya el turista, tendrá la gratisima sensación del agua que baja cantando desde las altas cumbres, distribuyéndose a lo largo de los caminos en rumorosas acequias. Este sabio aprovechamiento de las aguas es una herencia aborigen. El indio Yupanki fué quien contrató hace siglos, la labor de técnicos indios venidos desde el altiplano para hacer las obras de irrigación. Entre ellos se destacó el indio Cuymallén, que construyó un canal de cintura que, saliendo del Oeste rodea la ciudad por la parte Sud, hasta el Norte.

Pródiga en hechos de asombro es Mendoza. Por sus calles discurrían los comisionados y cabildantes nombrados por imperio del Rey. Después lo hicieron San Martín y sus hombres, dejando a cada paso el recuerdo luminoso de los momentos más emocionantes de nuestra historia. Todos los lugares históricos de la cruzada libertadora, están patentes en Mendoza, expuestos a la emoción popular.

Más de treinta fuentes termales aseguran al turista curas sorprendentes, bajo la atención médica y previo el estudio del médico técnico indica qué fuentes o baños de la zona son apropiados a cada persona.

Las estaciones climáticas son también en Mendoza muy importantes. Los rayos ultravioletas, que faltan en los puntos bajos del país, se aplican medicinalmente en las montañas, donde la humedad relativa es mínima y el enfriamiento de la atmósfera se produce suavemente; Mendoza forma un amplio valle que los aborígenes llamaban de Güentala, por lo que el cambio de temperatura no es brusco.

En ninguna parte del mundo hay un clima de invierno tan saludable y tan grato. Los días invernales son en Mendoza templados, claros y secos, tres condiciones importantes para asegurar una estada agradable. Los deportes se practican durante todo el año y los de invierno, cuentan con el elemento primordial de la nieve, en forma abundante, lo cual no ocurre en otros puntos del país, debido a que las frecuentes lluvias disuelven la nieve.

Los paisajes mendocinos son extraordinarios, precisamente a causa de la diafanidad del aire, que permite ver a largas distancias, las montañas nevadas y los cerros azules, desde puntos donde se cultivan, en maravillosa sucesión de colores, las viñas, los frutales y las flores.

A MENDOZA!

Por avión.

Por ferrocarril.

Por automóvil.

Dirección Provincial de Turismo está a sus órdenes en San Martín 1143, Mendoza, y en Florida 753, Buenos Aires, para atenderlo solícitamente.